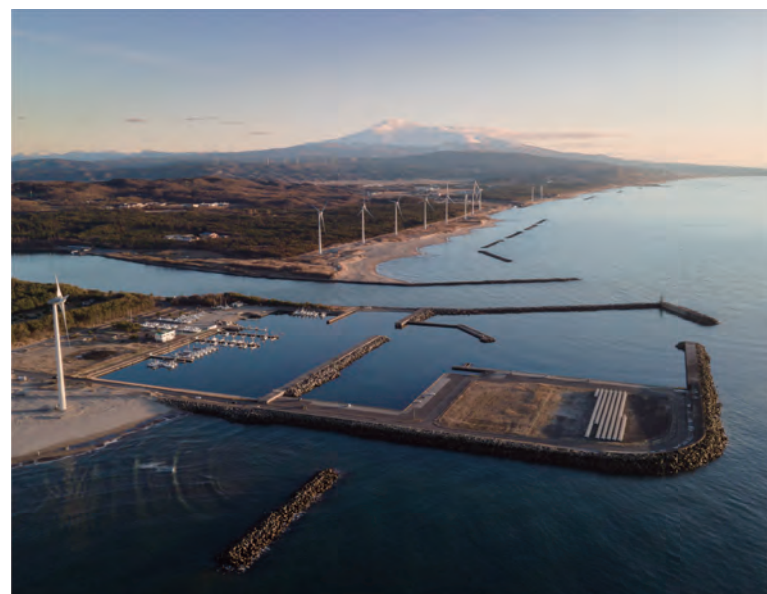


四季の彩りを感じるまち
秋田県
由利本荘



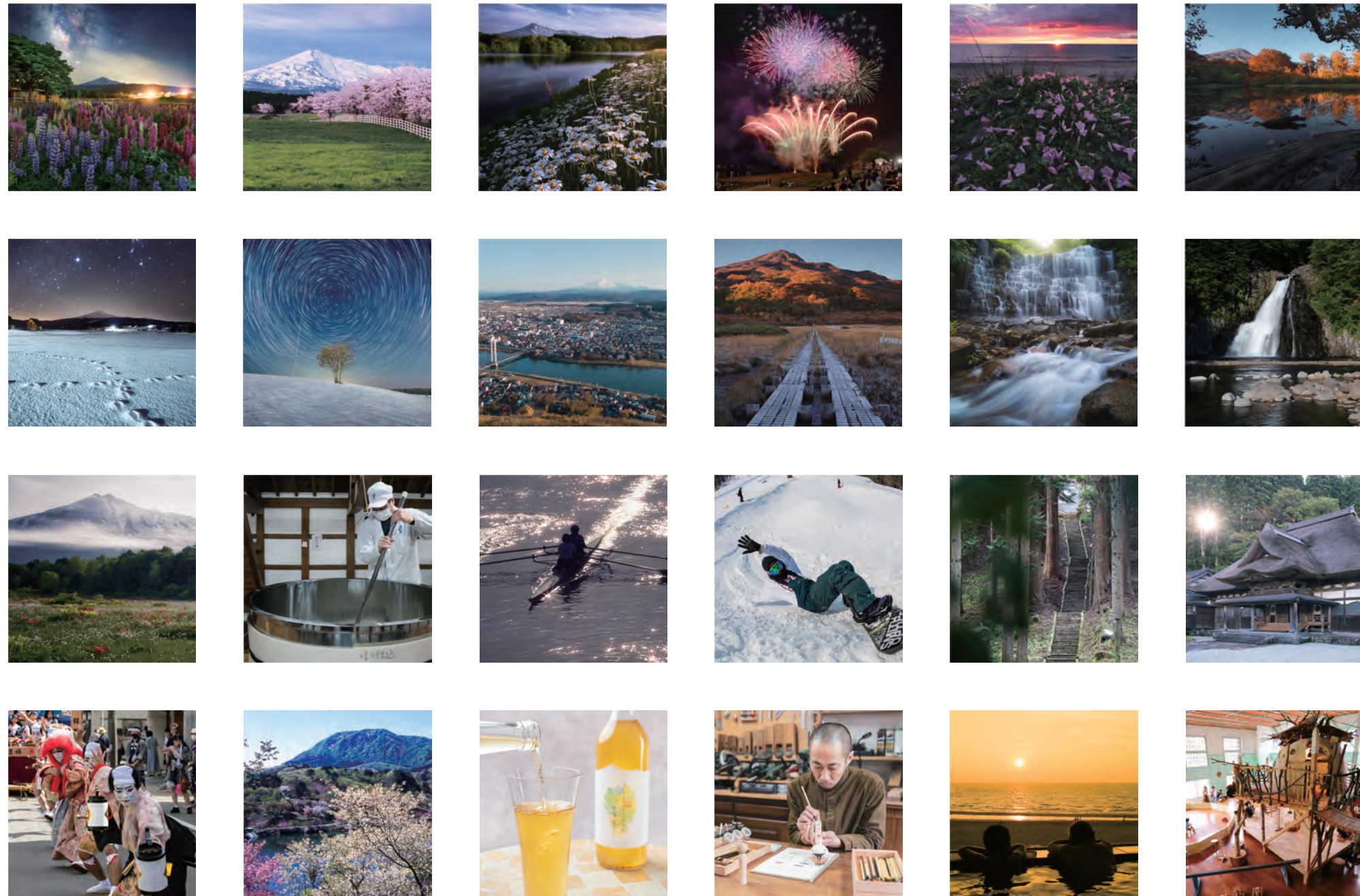
由利本荘市観光情報の詳細はコチラ!



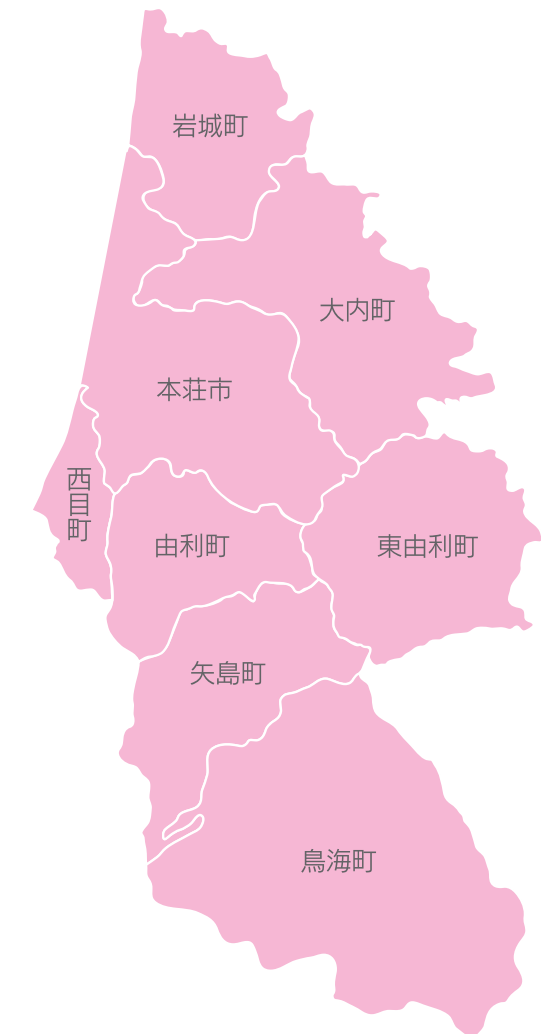
由利本荘市公式HP 由利本荘市観光協会HP Instagram X

【由利本荘市観光ガイドブック】
発行●秋田県由利本荘市 秋田県由利本荘市尾崎17
編集●由利本荘市観光振興課
TEL 0184-24-6349 <https://yurihonjo-kanko.jp/>

初版:2024年4月1日



由利本荘市は、平成17年3月22日に本荘市、由利郡矢島町、岩城町、由利町、大内町、東由利町、西目町および鳥海町が合併し、秋田県で最大の面積を誇る市として誕生しました。



1市7町が合併し、誕生した由利本荘市は神奈川県の中の半分ほどの広さがあります。

四季の彩りを感じるまち

眼下に日本海がひろがり、遥かに子吉川がゆったりと流れている。

雲と語り、風が微笑む、霊峰 鳥海山。

緑に抱かれるぬくもり、草原を渡るそよ風、それが鳥海高原の深呼吸。

歴史が息づく豊かな里に、番楽の囃子が響き、若い獅子たちが舞う。

あなたにも見ていただきたい、自慢のふるさと、由利本荘市です。

由利本荘市観光ガイドブック [もくじ]

04 由利本荘の四季の彩り	24 由利本荘の歳時記
14 鳥海山	26 由利本荘の特産品
16 鳥海山・飛島ジオパーク	28 道の駅と日帰り入浴施設
20 由利本荘の自然を遊ぶ愉しむ	29 おすすめスポット
22 由利本荘の歴史と文化に親しむ	30 アクセスガイド

春

Spring

山の麓で雪解けが進み色鮮やかな花々が風景を彩る季節
その中で白銀の鳥海山は秀麗な輝きを放ちます。



東由利原から桜と鳥海山をのぞむ



桜と鯉のぼりの共演（宿河川公園）

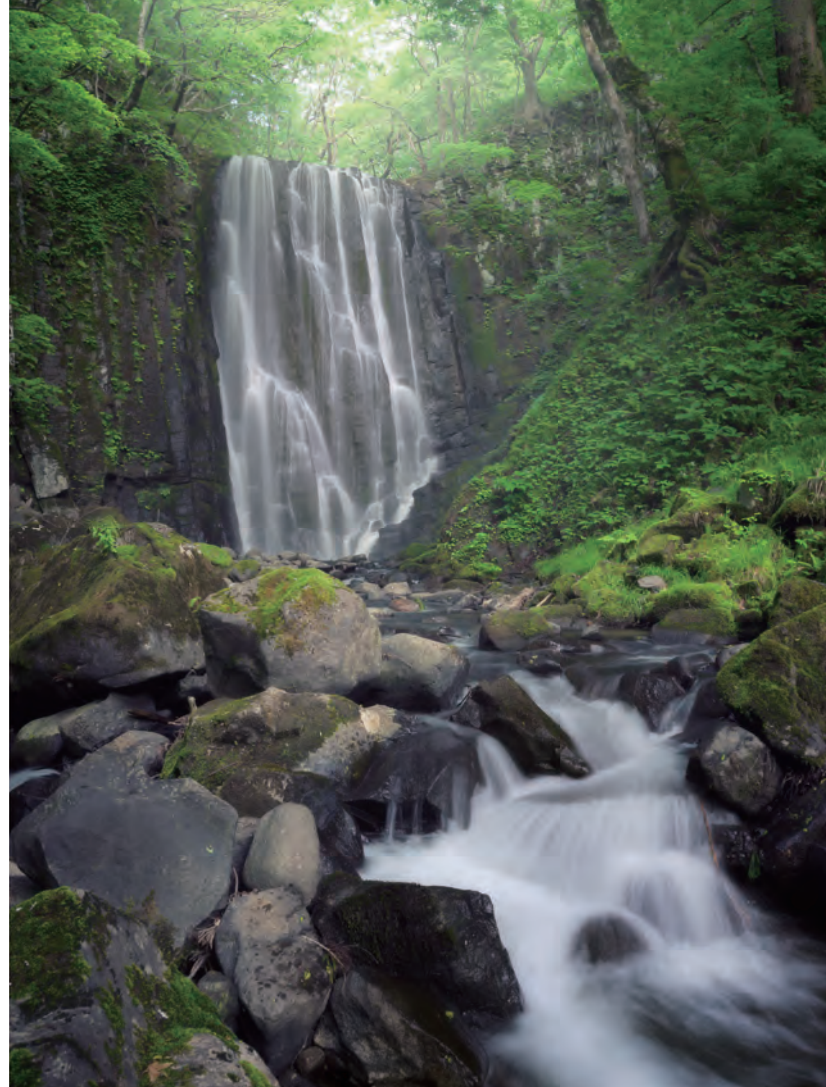
市民の憩いの場 本荘公園の桜まつり



約 2000 本の桜が咲き誇る羊川 桜づつみ



市民生活を支える貯水池が美しい風景を演出している



初夏

Early Summer

雪解け水が山野と里を潤し
木々も水田も鮮やかな緑でおおわれます。
ダイナミックで生き活きとした
自然の息吹を感じる季節です。

新緑の亀田不動滝

田植えを終えた水田は水鏡に





本荘川まつり花火大会

夏

Summer

鳥海山を水源とする一級河川子吉川は
里を潤し日本海に注ぎます。
水辺は人々の暮らしにも潤いを与えます。

法体の滝での
ウォーターアクティビティ



海岸線は砂浜が続く（夕日とハマヒルガオ）



穏やかな夏の日本海



田んぼの中を走る由利高原鉄道

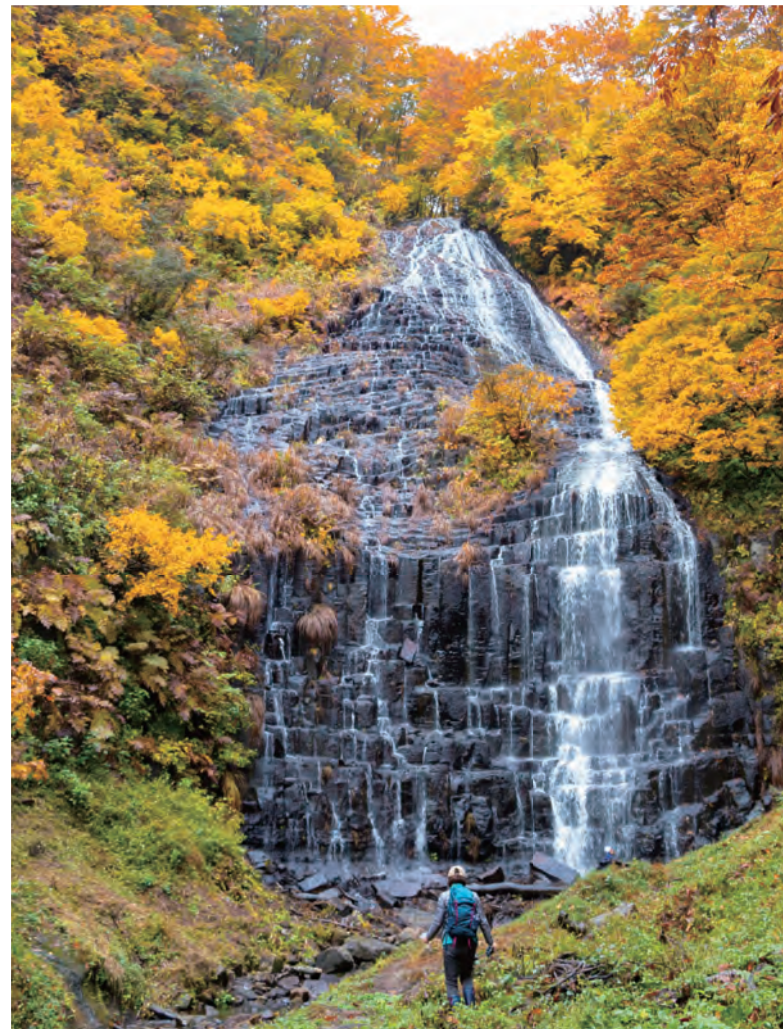


麓が赤く色づく頃
冬の気配が近づく

秋

Autumn

自然の彩りがピークを迎える季節。
大地もゆる秋は
自然への感謝の季節でもあります。



檜山滝の見事な紅葉



善神沼から鳥海山を望む



凜とした冬空は星に手が届きそう（矢島花立）



雪に閉ざされながらも季節は巡る



冬

Winter

雪に閉ざされる季節でも
ここで暮らす人々は寒さを受け止めます。
それは冬が美しく豊かな季節であることを
知っているから。

冬の晴れ間の美しさ



鳥海山

Mt.Chokai

それぞれの季節
それぞれの場所から
様々な表情をみせてくれる
人々の心の拠り所となる存在。



鳥海山・飛島ジオパーク

Mt.Chokai & Tobishima island Geopark

日本海と大地がつくる水と命の循環

山形県酒田市、遊佐町、秋田県にかほ市、由利本荘市の3市1町をエリアとする鳥海山・飛島ジオパークは、「日本海と大地がつくる水と命の循環」をテーマに、2016年(平成28年)に日本ジオパークネットワークに加盟認定されました。

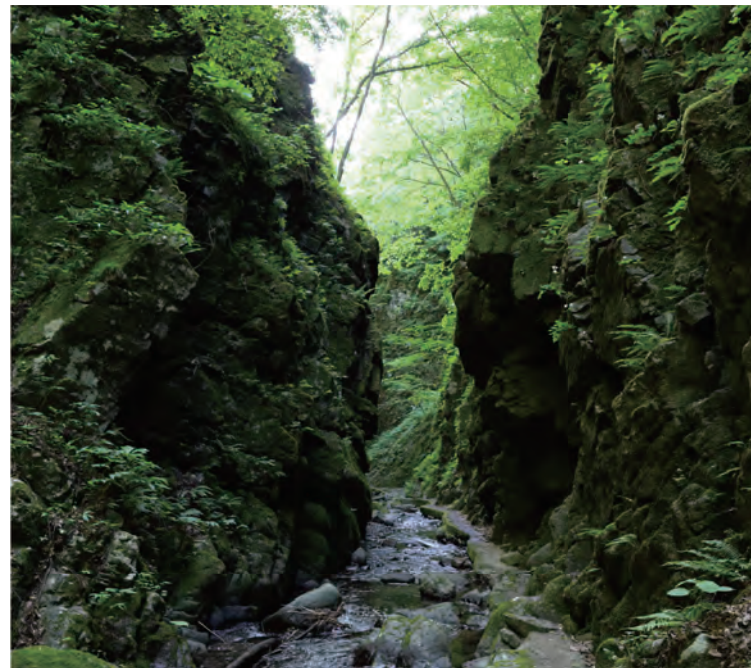
ジオパークは、ジオ(地球)に関わるさまざまな自然遺産、たとえば、地層・岩石・地形・火山・断層などを含む自然豊かな「公園」のことです。鳥海山・飛島エリアにはこの水と命の循環を間近に観察することができる貴重な自然が広がっています。

由利本荘市ではジオサイト9ヶ所、自然サイト2ヶ所、文化サイト5ヶ所が認定されています。

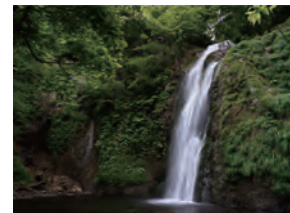


ジオガイドのお申し込みもできます

由利本荘のジオサイト | Geo Site



石沢大滝と屏風岩 | いしざわおおたきとびょうふういわ |



赤田大滝 | あかたおおたき |



亀田不動滝 | かめだふどうのたき |



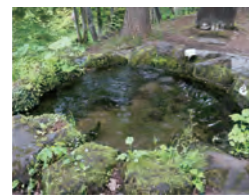
檜山滝 | ひやまだき |



法体の滝とポットホール(罅穴) | ほったいのたきとぽっとほーる |



竜ヶ原湿原 | りゅうがはらしつげん |



ボツメキ湧水 | ぼつめきゆうすい |



新山公園(新山安山岩) | しんざんこうえん |



宮沢林道の大しゅう曲露頭 | みやざわりんどうのだいしゅうまがくろとう |

由利本荘の自然サイト | Nature Site



桑ノ木台湿原 | くわのきだいしつげん |

加多喜沼湿原 | かたきぬましつげん |

由利本荘の文化サイト | Culture Site



森子大物忌神社 | もりこおおものいみじんじや |

木境大物忌神社 | きざいおおものいみじんじや |

由利原高原 | ゆりはらこうげん |

由利原油ガス田 | ゆりはらゆがすでん |

おいしい酒蔵群 | おいしいさかぐらぐん |

檜山滝

Hiyama Waterfall



沢内沢川上流部に位置し、柱状節理が階段状に発達した上を流れる滝で推定落差は50mです。

泥岩が堆積していた地層の中に地表近くまでデイサイトが貫入してきましたが、大部分は噴出しなくてそのままゆっくりと冷えて固まります。そのときにこの柱状節理が発達しました。デイサイトとは安山岩と流紋岩の中間の性質を持つ岩で、雲仙普賢岳で1991年に出現した溶岩ドームもデイサイトです。

由利本荘市立鳥海中学校では「ジオサイト発掘隊」を編成し、学区内の大地や自然を観察できる場所を探り、学校独自のジオサイトを作っています。この活動は地域の方が自分たちの住んでいる地域をより広く詳しく知ろうとするきっかけにもなり、ここが新ジオサイトとして認定される契機にもなりました。



法体の滝とポットホール（甌穴）

Hottai Waterfall & Pot hall



法体の滝



約 10 万年前の鳥海山の噴火で大量の溶岩が流れ出しました。その上を流れてきた子吉川の水が一気に溶岩の末端崖を流れ落ちることによって、落差約 57mの美しい滝をつくりだしました。

滝は三段になっていて、三の滝の岩盤には溶岩がゆっくり冷える過程でつくられた規則的な柱状の割れ目（柱状節理）が見られます。

三の滝を登り、一の滝や二の滝の近くまで行くと、岩に円形～楕円形の直径 30cm～2m の穴がたくさん見られます。これは大雨のときに小さな砂や礫を含んだ流れが、河床の岩盤の割れ目や小さな穴の上で渦を巻いたときに形成されたポットホール（甌穴）です。

ポットホール越しに流れ落ちる滝や鳥海山の山頂を望むことができます。



桑ノ木台湿原

Kuwanokidai Wetland



桑ノ木台湿原



桑ノ木台湿原は、鳥海山東麓の泥流堆積地の平坦面に発達した湿原です。東西南北に角を置く四角形をした台地状の地形に、その北西辺と南西辺のそれぞれほぼ中央から半島状に突き出しがあって、湿原は北東部と北西部と南部の3部分に分かれた平面形をしています。本体から分かれた湿原が南と東と北にもあり、総面積はおおよそ8ヘクタールになります。

天然記念物の指定基準にある、ミズバショウ、ワタスゲをはじめとして、多くの北方系植物が見られ、環境省や秋田県のレッドデータリストに含まれる希少種も多く見られます。また、池塘にはカラカネトンボ、オビイトトンボが息息しており、湿原植物から始まる豊かな自然生態系が広がっています。さらに、この桑ノ木台湿原は泥炭層の厚さや植物群落からみて、一部で高層湿原への発達傾向も窺わせる低層湿原で、こうした自然度の高い低層湿原は、今や貴重な存在として注目されています。



毎年5月下旬から6月中旬にかけてレンゲツツジやワタスゲの群生が見られる

由利本荘の自然を遊ぶ愉しむ

Enjoy Playing in Nature



山、川、海 ~遊び尽くせないほどのアウトドアレジャー (法体園地)

水の流れは山から海へと

市の中心を北西に流れ、日本海に注ぐ子吉川は、渓流から穏やかな流れの河口域まで多様な表情を見せ、さまざまなウォーターアクティビティを愉しむフィールドが展開しています。

また、市内には個性豊かなキャンプ場が整備されており、季節や遊び方に応じて、豊かな自然を身近に感じながら堪能していただけます。



ゆりほんジョイ
YURIHONJO×OUTDOOR



鳥海高原
矢島スキー場



鳥海高原南由利原
スノーモビルランド



気温が下がり雪質が向上するナイターも人気



良質な雪で多彩なコースを楽しめる鳥海高原矢島スキー場



湖沼ではカヌーやSUPが楽しめる



川の流れ良質な砂浜をつくる、そして砂浜はサーファーや海水浴客で賑わう



気軽にスノーモビル体験ができる鳥海高原南由利原スノーモビルランド



鳥海高原では乗車体験イベントも



渓流釣り／鮎釣り／海釣り すべてを楽しめる



子吉川下流域ではボートやカヤック競技が盛ん



4月後半から5月にかけて鳥海山はバックカントリースキーを愉しむ人々で賑わう

ここにしかないロケーションを愉しむ

冬、日本海からの湿った空気は、鳥海山の山腹や高原に深い雪をもたらします。

そんな雪を心待ちにする人々も。
ここからできること、ここでしかできないこと。

寒い季節だからといって籠ってばかりではありません。
雪を愉しみ、遊び尽くす。
ここには四季折々の遊び方があります。

由利本荘の歴史と文化に親しむ

Familiarity with history and culture



森子大物忌神社

鳥海山の歴史と文化

鳥海山と山岳信仰

鳥海山は、古代には国家鎮護の守護神として、中世後期には出羽国の修験道の山として崇敬され、近世にはさらに農業神として崇拝された結果、一方では畏れられながらも「出羽の富士」として親しまれ、そこに暮らす庶民の生活の拠り所として重要な位置を占めてきました。

平成 21 年には鳥海山信仰に係る神社や登拝道が国の史跡として指定され、古の信仰や歴史を感じるスポットとなっています。

森子大物忌神社 MAP C-2

「もりこおおものいみじんじや」

森子大物忌神社は滝沢修験組織の活動拠点であり、鳥海山へ通じる滝沢口の登拝道が開かれています。秋田杉に囲まれた境内は昼でも薄暗く、修験の聖地としての雰囲気包まれています。

神社は山の中腹に位置しており、一ノ鳥居から社殿までは約 300 段の急な石段が築かれています。

毎年 4 月には森子大物忌神社の祭礼が行われます。



祭礼では約 300 段の階段をお御輿を担いで上がる



由利本荘市観光協会
森子大物忌神社



由利本荘市公式 HP
史跡 鳥海山



毎年 7 月 8 日に虫除け祭りを開催

木境大物忌神社

「きざかいおおものいみじんじや」

木境大物忌神社は、鳥海山信仰の中心だった矢島の修験衆徒の活動拠点。かつては、春の入峰、虫除け祭り、秋の入峰などのさまざまな修行や行事が行われていました。このうち「虫除け祭り」は現在も行われ、秋田県の無形民俗文化財に指定されています。

MAP D-2



比良衛、多良衛の神像が祀られている

開山神社

「かいざんじんじや」

平安時代に鳥海山を開山した比良衛、多良衛という兄弟が祀られています。開山神社は江戸時代には行者堂とよばれていました。

MAP D-2

江戸期 旧三藩のおもかげ

三藩による統治

元和 9 年 (1623)、現在の由利本荘市に六郷・岩城・打越の 3 氏が入部しました。厳しくも豊かなこの東北の地で、3 人の領主が統治し、それぞれ特徴ある歴史と文化を受け継いで一つの市を構成しているのは、全国でも珍しいことです。

その後、打越氏に替わって生駒氏がこの地を治めることとなり、明治時代に至りました。

本荘藩 「ほんじょうはん」

現在の本荘地域を中心に六郷氏が治めた地域。

かつての本荘城跡は、現在、本荘公園として親しまれ、公園内の本丸の館・修身館では、城跡を散策する情報を紹介しています。菩提寺である永泉寺の山門は秋田県有形文化財に指定されています。

亀田藩 「かめだはん」

現在の岩城地域を中心に岩城氏が治めた地域。

亀田藩の藩政時代の生活を再現した「天鷲村」では、武家や農家の家屋が保存され、当時の建築様式を学ぶことが出来ます。

矢島藩 「やしまはん」

現在の矢島地域を中心に打越氏、その後、生駒氏が治めた地域。生駒藩重臣の佐藤家の邸宅で、国の登録有形文化財に登録されている「八森苑」が矢島歴史交流館として活用されています。



永泉寺山門



八森苑



天鷲村

三藩と北前船 「きたまえぶね」

各藩は子吉川河口に石脇湊(亀田藩)、古雪湊(本荘藩・矢島藩)のふたつの湊を設けました。ふたつの湊から移入・移出された商品は、さらに子吉川や芋川等の舟運により、各藩の内部ともつながり、商品とともに様々な文化が伝わっています。



舟つなぎ石

郷土資料館・美術館

詳しく知るなら、各地域の郷土資料館がおすすめです。

本荘郷土資料館(本荘) ☎ 0184-24-3570

【開館】9:00~17:00 【休館】毎週 月曜日

矢島郷土文化保存伝習施設(矢島) ☎ 0184-56-2203

【開館】9:00~17:00 【休館】毎週 月曜日

岩城歴史民俗資料館(岩城) ☎ 0184-74-2500

【開館】9:00~17:00 ※【休館】毎週 月曜日

亀田城佐藤八十八美術館(岩城) ☎ 0184-74-2500

【開館】9:00~17:00 ※【休館】毎週 月曜日

大内歴史民俗資料館(大内) ☎ 0184-65-2210

【開館】9:00~17:00 【休館】毎週 月曜日

出羽伝承館(大内) ☎ 0184-62-0505

【開館】9:00~18:00 【休館】毎週 月曜日

八塩生涯学習センター(東由利) ☎ 0184-69-2028

【開館】9:00~18:00 【休館】毎週 月・火・金曜日



本荘郷土資料館



矢島郷土文化保存伝習施設

※11 月~2 月まで
9:00~16:00

人々が暮らしてきた由利本荘

海・川・山の自然に恵まれた由利本荘には、縄文時代から人々が暮らしてきた痕跡が見られます。

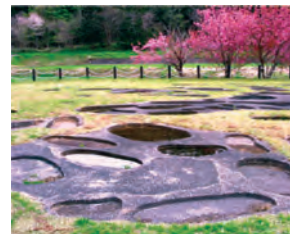
菖蒲崎貝塚 「しょうぶさきいづか」

約 7,200 年~7,100 年前の縄文時代早期後葉の日本海側最古・最大級の貝塚。本荘平野が海であった頃の人々の活動を知ることができる遺跡です。本荘郷土資料館には関連資料の展示があります。



湯出野遺跡 「ゆでのいせき」

東日本最大級の土塁遺跡。発見された 103 基を地表に復元保存。縄文時代後期から晩期のもので、県指定史跡となっています。出土品の一部は、八塩生涯学習センターに展示されています。



由利本荘の歳時記

Chronicle of Yurihonjo



由利本荘市
観光協会 HP



9月
第2日曜日

矢島八朔まつり

およそ 400 年の歴史を持つ矢島神明社の祭典で、祭神の稲をつかさどる倉稲魂（うかたま）に豊穡を願う矢島地域最大のお祭りです。毎年9月第2日曜日に祭典が行われます。土曜日の宵宮には神楽太鼓の音が響き、日曜日の祭り当日は六丁の山車が御神輿とともに町内を練り歩きます。



9月
第3日曜日

本荘八幡神社祭典・大名行列

本荘藩主の参勤交代を伝承した大名行列は、歴代の藩主が崇拝した縁で、八幡神社の祭礼日に行われています。挟箱を担いだ二人の奴を先頭にお殿様まで行列は続きます。



7月
初旬土曜日

旧藩祭

市無形文化財の亀田大神楽や手踊りが町内を練り歩き、旧亀田藩の時代を偲ばせるお祭りです。市内外からの招待芸能が披露されます。



4月
下旬

鳥海山矢島口山開き

4月下旬の山開きを待ちわびた人々がスキーや徒歩で山頂を目指します。雪解けまでの短い期間、残雪の鳥海山の魅力を堪能することができます。



4月
下旬

黄桜まつり

ソメイヨシノ約 900 本、黄桜約 400 本、八重桜約 700 本が順番に見頃を迎え、約3週間にわたり湖畔に咲く桜を觀賞できます。本州最後の桜まつりです。



8月
16日

鳥海獅子まつり

寛永年間より伝承されてきた本海獅子舞番楽（国指定重要無形民俗文化財）の各講中が一堂に会します。かがり火に包まれた幻想的な雰囲気の中、伝統芸能を堪能することができます。



10月
下旬

全国ごてんまりコンクール

全国各地から力作が集まるごてんまりの祭典です。地域特有の伝統模様や、多彩な糸でかざる幾何学模様に加え、斬新なデザインのまりも出品されるので見応え十分です。



1月
第3日曜日

新山神社裸まいり

凍てつく早朝、冷水をかぶり寒風の中、若者たちが、ジャヤサ、ジョヤサの掛け声とともに標高 148m の東山山頂にある新山神社を目指し駆け上がります。



1月
24日

折渡初地蔵かんじき詣り

折渡峠に六地蔵があったことから、安永元年には是山和尚により延命地蔵尊が建立されました。毎年1月24日に雪の中をかんじきを履いて千体の地蔵様をお参りします。

由利本荘 年間スケジュール

4月

- 本荘さくらまつり(本荘公園)
- 桜まつり(西目)
- 鳥海山矢島口山開き(矢島北川)
- 黄桜まつり(東由利)



本荘さくらまつり

6月

- 丁岳山開き(鳥海)
- 新緑まつり(鳥海)
- 鳥海山百宅口夏山開き(鳥海大清水)



鳥海山百宅口夏山開き

7月

- 旧藩祭(岩城)
- 海開き(本荘・西目海水浴場)
- 折渡地蔵尊例大祭(大内)
- Mt.鳥海バイシクルクラシック(矢島)
- 日本海洋上花火大会(岩城)
- 菖蒲カーニバル(本荘)
- 本荘川まつり花火大会(本荘)



Mt.鳥海バイシクルクラシック

8月

- 屋敷番楽(由利)
- 鳥海獅子まつり(鳥海)
- 赤田長谷寺大仏まつり(本荘)



赤田長谷寺大仏まつり

9月

- 八朔まつり(矢島)
- 八幡神社祭典大名行列(本荘)

10月

- 秋の木育おもちゃまつり(由利)
- 法体の滝紅葉まつり(鳥海)
- 全国ごてんまりコンクール(本荘)
- ゆりほんスマイルフェスタ(本荘)
- はまなすフェア(西目)



法体の滝紅葉まつり

12月

- 鳥海高原矢島スキー場オープン(矢島)
- 大平スキー場オープン(東由利)
- スノーモビルランドオープン(由利)



鳥海高原矢島スキー場オープン

Event Schedule

1月

- 新山神社裸まいり(本荘)
- 折渡初地蔵かんじき詣り(大内)

2月

- やしま冬まつり 酒蔵開放(矢島)
- 雪ものがたり(東由利)

3月

- 長坂稲荷神社梵天まつり(大内)



やしま冬まつり 酒蔵開放



長坂稲荷神社梵天まつり



日本酒

由利本荘の特産品

Specialties of Yurihonjo

鳥海山の裾野に広がる丘陵と鳥海高原。里を潤す子吉川の流れと日本海。肥沃な平野部で収穫される米は「江戸で関とる本荘米」と称され、今も昔も米どころとして知られています。恵まれた自然環境の中、4つの酒蔵の日本酒をはじめ、様々な農産物や加工品などを四季折々、堪能することができます。また、地域で愛されてきた民芸品が大切に受け継がれています。



魚介類



青果



フルーツ



山菜

花き



ぶどうジュース



りんごジュース



本荘ごてんまり

本荘こげし

本荘刺し子

本荘組子

ふるさと納税制度をご活用ください。

由利本荘市の文化を受け継ぎ、未来をささえ、より魅力的なまちづくりを進めていけるよう、本市ではふるさと応援寄附金を募集しております。皆様からの応援に精一杯応えていけるように、心からのお礼の品々を多数ご用意しております。応援をお待ちしております。



由利本荘市
まるごと売り込み課

道の駅と日帰り入浴施設

Roadside Station & Day trip bathing



道の駅 清水の里・鳥海郷



道の駅 にしめ・はまなすの里



道の駅 東由利・黄桜の里



道の駅 岩城・アキタウミヨコ 港の湯



ホテル フォレスタ鳥海

由利本荘市の道の駅

道の駅 にしめ・はまなすの里

☎ 0184-33-4260

食 買 休

MAP C-2



道の駅 東由利・黄桜の里

☎ 0184-69-2611

食 買 浴 休

MAP C-4



道の駅 岩城・アキタウミヨコ

☎ 0184-73-2700

食 買 浴 休

MAP A-2



道の駅 おおうち・はーとぼーと大内

☎ 0184-62-1126

食 買 浴 休 泊

MAP B-2



道の駅 清水の里・鳥海郷

☎ 0184-59-2022

食 買 休

MAP E-4



由利本荘市の入浴施設

ホテル フォレスタ鳥海

☎ 0184-58-2888

MAP D-2

休養宿泊施設 鳥海荘

☎ 0184-58-2065

MAP D-3

湯の沢温泉 ホテルまさか

☎ 0184-58-2188

MAP D-3

ゆりの里交流センター ゆりえもん

☎ 0184-53-2651

MAP C-3

黄桜温泉 湯楽里

☎ 0184-69-2611

MAP C-4

かすみ温泉

☎ 0184-66-2418

MAP B-3

はーとぼーと大内 ぼぼろっこ

☎ 0184-62-1126

MAP B-2

岩城温泉 港の湯

☎ 0184-73-2700

MAP A-2

ばいんすば新山

☎ 0184-28-1661

MAP B-2

安楽温泉

☎ 0184-22-0637

MAP C-2

温泉休養施設 鶴舞温泉

☎ 0184-23-7227

MAP C-2

かしわ温泉

☎ 0184-33-2259

MAP C-2

にしめ湯っ娘ランド

☎ 0184-33-4422

MAP C-2

小羽広館

☎ 0184-67-2542

MAP C-4

食 施設内で飲食提供あり(食堂等) 買 施設内にお土産等の販売コーナーあり
 浴 施設内に入浴施設あり 休 施設内に有料/無料の休憩所あり 泊 宿泊可能

おすすめスポット

Recommended Spots



鳥海山 木のおもちゃ館

鳥海山 木のおもちゃ館

国登録有形文化財であり地域の方に長年愛され、守られ続けてきた「旧鮎川小学校」をそのままの形で残しながら、2018年7月に設立されました。

館内には、地元産の木を使ったおもちゃや大型遊具を設置するなど、子どもから大人までが楽しめる「多世代交流・木育施設」です。

【開館】 9:00~16:00

※冬期間(12月~2月)は10:00~16:00

【休館】 3月~11月 毎週 木曜日
 12月~2月 毎週 水・木曜日
 年末年始(12/31~1/2)

☎ 0184-74-9070

MAP C-2



由利本荘市民俗芸能伝承館 まいーれ

由利本荘市民俗芸能伝承館 まいーれ

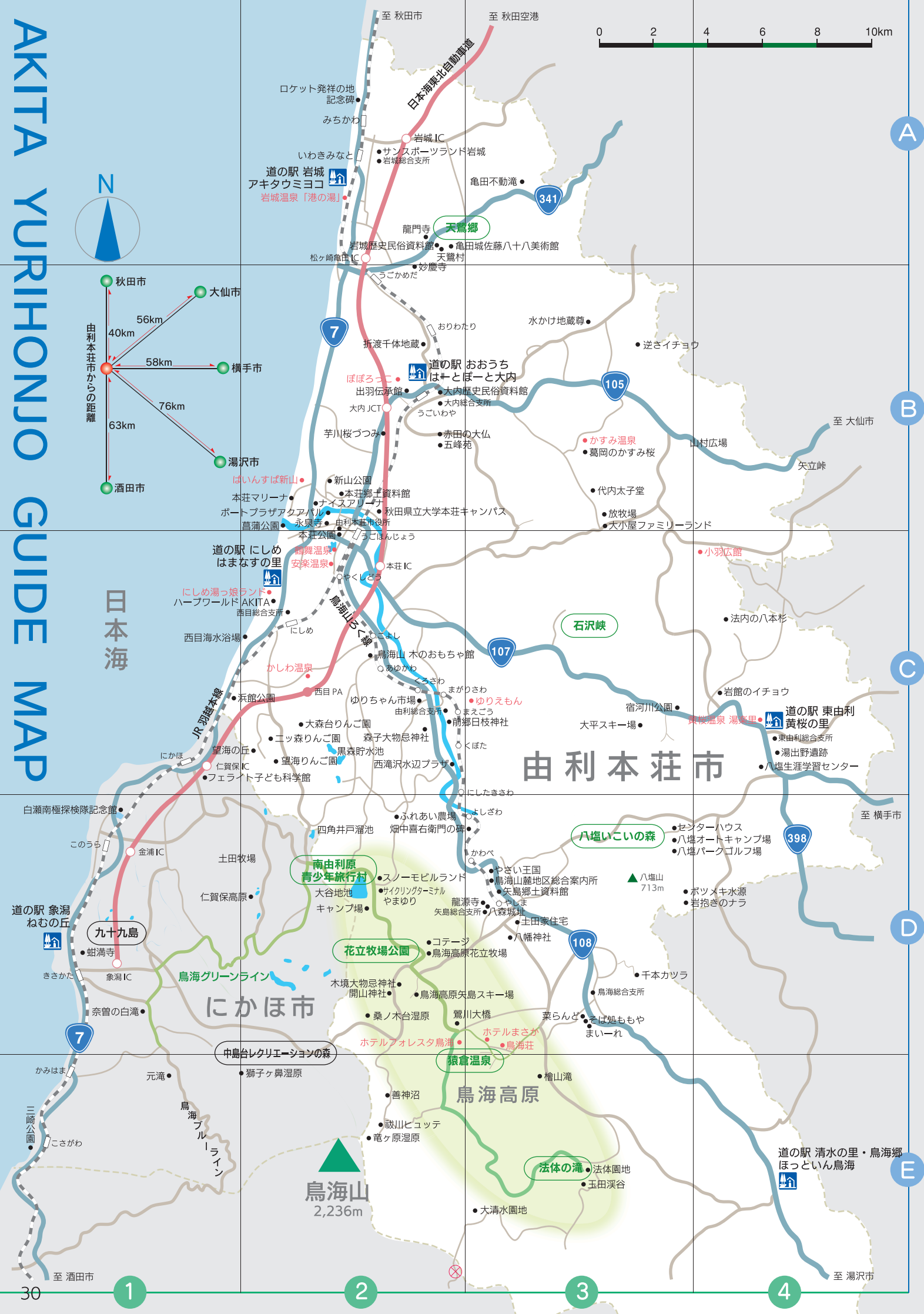
市内の伝統芸能の伝承と情報発信の拠点として2017年4月開館しました。
 国指定重要無形民俗文化財「本海獅子舞番楽」の映像上映や「面」などの市内の民俗芸能に関わる道具や資料を展示しています。毎月第3日曜日(年8回)の定期公演のほか、特別講演を行っています。(事前予約制)

【開館】 9:00~17:00

【休館】 毎週 月曜日
 (祝日の場合は翌日)
 年末年始(12/29~1/3)

☎ 0184-44-8556

MAP D-3



交通のご案内
ACCESS INFORMATION

自動車を利用した場合

秋田市	国道7号	約50分	由利本荘市中心部
横手市	国道107号	約1時間15分	
大仙市	国道105号	約1時間	
仙台市	国道108号	約3時間30分	
盛岡市	国道46号・105号	約2時間45分	
北上市	国道107号	約2時間	
酒田市	国道7号	約1時間15分	

鉄道を利用した場合

東京	約2時間	新潟	約3時間	羽後本荘駅
上越新幹線経由		羽越本線特急		
東京	約3時間45分	秋田	約45分	羽越本線
秋田新幹線				

高速バスを利用した場合 ※1

東京	エクスプレス鳥海号	約9時間	本荘
仙台	羽後交通高速バス	約4時間45分	本荘

飛行機を利用した場合 ※2 ※3

札幌 (新千歳・丘珠空港)	約1時間	秋田空港
東京 (羽田空港)	約1時間	
大阪 (伊丹空港)	約1時間30分	

各種交通機関等問い合わせ

- バス
羽後交通(株)本荘営業所 ☎0184-24-2440
象漕合同タクシー(エアポートライナー) ☎0184-43-2030
- JR羽越本線
JR東日本お問合せセンター ☎050-2016-1600
- 由利高原鉄道鳥海山ろく線
由利高原鉄道羽後本荘駅 ☎0184-23-3361
由利高原鉄道前郷駅 ☎0184-53-3436
由利高原鉄道矢島駅 ☎0184-56-2036
- レンタカー
トヨタレンタリース秋田本荘店 ☎0184-22-4100
ニッポンレンタカー羽後本荘駅前営業所 ☎0184-24-0919
- タクシー
光タクシー ☎0184-22-1111
本荘タクシー ☎0184-22-2236
ハートワン交通 ☎0184-23-3333
鳥海観光 ☎0184-56-2020

※1 高速バスの運行日についてはお問合せください。
羽後交通(株)本荘営業所 ☎0184-24-2440
※2 空港からはレンタカーをご利用いただけます。
高速道路利用で秋田空港から車で約40分。
※3 予約制乗合タクシー(秋田エアポートライナー)が
ご利用いただけます。
象漕合同タクシー ☎0184-43-2030