

由利本荘で行くべき場所、食べるべきモノが
いっぱい詰まったガイドブック

ゆいほん



目次



02 目次

04 由利本荘ってこんなところ!

06 ゆりほんオススメモデルコース01
1泊2日で思いっきり楽しもう!

10 ゆりほんオススメモデルコース02
半日使って満喫しちゃおう!

11 ゆりほんオススメモデルコース03
3時間でも有効に使える!

12 由利本荘の歴史を巡る旅

14 鳥海山・飛鳥ジオパーク

15 木育体験交流施設

16 伝統工芸を体験してみよう!

17 くだもの狩りなどの体験メニュー

18 由利高原鉄道の旅

20 おいしいものいっぱい!
ゆりほんグルメ大集合

22 由利本荘のオススメモ土産12選

24 由利本荘に来たら、ここに泊まろう!

26 交通アクセス

28 エリア別マップ 市北東部

29 エリア別マップ 市中央部

30 エリア別マップ 市南部

31 由利本荘市全体地図

ゆりほん

気持ちの良い秋晴れの空が、湿原の水辺に映り込む頃、

鳥海山は色とりどりの紅葉に包まれます。

海もあって、山もある。豊かな自然が由利本荘市の自慢です。

そして、ここに根付いた独特の食文化や、伝統工芸や伝統芸能。

ここでしか出会えないモノ、出会えない景色を探しに

由利本荘に来ませんか?

由利本荘って こんなところ

自然

山も海も川もある。自然いっぱい！

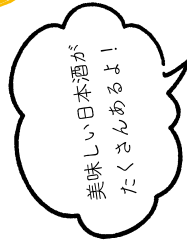


霊峰・鳥海山は、古くから「出羽富士」と崇められ、四季を通して美しい姿を見せてくれます。また、道川海水浴場、本荘マリーナ海水浴場、西目海水浴場では、美しい日本海を満喫することができます。鳥海山から流れ出る子吉川。鳥海、矢島、由利、そして本荘の中心を流れて日本海へ。豊かな自然が溢れているんです。

一面に広がる田園風景。
おいしいものもいっぱいです！

鳥海山からの雪解け水がミネラルたっぷりの土壌を作ってくれ、県内でもおいしいお米が穫れる地域として知られている由利本荘。日本酒の酒蔵も4つあり、酒造りが盛んな地域です。昭和元年から続くこだわりの製法で、コシのある「本荘うどん」や、手軽にワンハンドで食べられるご当地メニュー「本荘ハムフライ」、黒毛和牛の「秋田由利牛」なども由利本荘のおいしいものとして人気です。

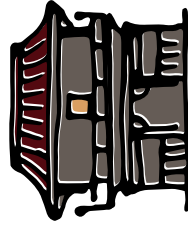
食



歴史

北前船で栄えた港町！

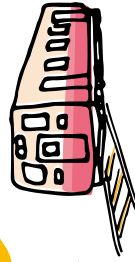
江戸時代、本荘藩・矢島藩の古雪湊と、子吉川を挟んだ対岸の亀田藩の石脇湊は、北前船の西廻り航路の重要な拠点として栄えました。舟運によって人や文化の交流が盛んだった地域です。永泉寺山門や龍門寺のように、歴史を感じさせる建造物などが多く残っています。



永泉寺
まうせんじ

地域

由利高原鉄道



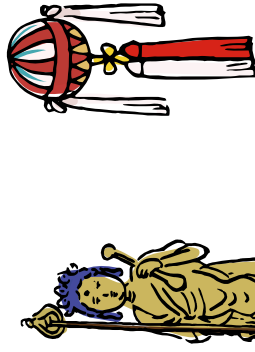
秋田で一番広い市！

平成17年に本荘市、矢島町、岩城町、由利町、大内町、東由利町、西目町、鳥海町の1市7町が合併し「由利本荘市」が誕生しました。それにより、面積が1,200平方キロメートルほど。なんと、神奈川県半分の大きさ！

文化

伝統工芸に伝統芸能。
大切に受け継いでいます。

江戸後期から伝わる「かけまり」の技法がベースといわれる「本荘ごてんまり」や「本荘刺し子」、「本荘こけし」など、人の手でつくり出す工芸品も盛ん。また、各地に番楽や獅子舞の文化が残っていて、今なお地元の人々が大切に守り続けています。日本三大長谷観音のひとつである「長谷十一面観世普菩薩」は、通称「赤田の大仏」として親しまれています。



本荘ごてんまり

赤田の大仏

本海獅子舞番楽

1泊2日で 思いっきり楽しもう!

見どころ満載の由利本荘。オススメのスポットを実際に回ってみました。
バリエーション豊かな1泊2日の旅へ、いざ出発!

1日目



1 清々しい気分ですスタート! 本格的な禅道場での座禅体験

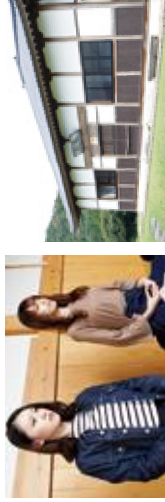
鳥海山国際禅堂 🕒 AM9:30 ~

旅の始まりは「鳥海山国際禅堂」での座禅体験。こちらは、
禅の普及を図るために建てられました。静まり返った深
山の深谷にある禅堂で座禅を組み、写経をして精神統一。
いつもの喧騒から解放され、身も心も生まれ変わったよ
うな気持ちに。海外参禅者も多い絶景のパワースポット
です。座禅体験は1週間前まで、宿泊参禅は1か月前
までに予約が必要。

DATA

鳥海山国際禅堂

由利本荘市矢鳥町坂之下字上新田39
☎0184-56-2193 (高建寺)
Ⓜ冬季休業 (12月~4月中旬)、お盆
メールアドレス:jokosatojp@yahoo.co.jp



花立グリーンハイツから
車で約15分

3 自然の中での乗馬体験!

ゆり高原ホースパーク 🕒 PM1:00 ~



お腹も満たされたところで、今度は「ゆり高原ホース
パーク」へ。ここでは馬たちがストレスなく本来の生
活が送れるように24時間放牧する飼養管理を行って
います。乗馬の引き馬体験がリーズナブルな価格で
できるのも魅力。引き馬以外のメニューは事前予約が
必要です。

DATA

ゆり高原ホースパーク

由利本荘市黒沢字東由利原4-1
☎0184-53-9122
Ⓜ4月~10月 9:00~12:00 13:00~17:00
11月~3月 9:00~12:00 13:00~16:00
Ⓜ火曜 (祝日の場合は水曜)
https://www.facebook.com/yurihorse/?locale=ja_JP



2 鳥海高原花立牧場のグルメを満喫! 座禅体験の後は、一路鳥海高原へ!

鳥海高原 花立グリーンハイツ 🕒 AM11:00 ~



お昼ごはんは「花立グリーンハイツ」。おいしくて
ボリュームたっぷりなランチが楽しめます。ジュー
シーな「唐揚げ定食」や、自分の好みで辛さを調整
できる「辛ネギみそラーメン」などが人気です。

DATA

レストラン SUNSUN矢鳥店

由利本荘市矢鳥町城内字花立96
☎0184-55-2921
Ⓜ売店 10:00~16:00
レストラン 11:00~14:30 (L.O.14:00)
Ⓜ火曜、水曜、木曜、冬期休業
(祝日は営業)

4 ブナの森に囲まれたリゾートホテル

ホテル フォレストア鳥海

🕒 PM4:30 ~



今日の宿泊は全客室から鳥海山を望
める「ホテルフォレストア鳥海」。天
然温泉と地元食材を使ったお料理
が楽しめます。鳥海山の恵みを受け
て、旅の疲れを癒やしましょう。

DATA

ホテルフォレストア鳥海

由利本荘市鳥海町藤倉字奥山前8-45
☎0184-58-2888
Ⓜ1泊2食付 大人1名13,200円~
(1室2名ご利用の場合・税込)
<https://foresta-choikai.com/>
※入湯税 (150円) が別途かかります。



フロレスタ 鳥海から
車で約50分



車で
約10分



5 爽やかな空気の中で
パークゴルフ!

八塩いこいの森

AM10:00 ~

春には黄桜、秋には紅葉が楽しめる「八塩いこいの森」。6コース54ホールとバリエーション豊かな「八塩パークゴルフ場」のほかキャンプ用品レンタルが充実の「八塩オートキャンプ場」が併設されています。

DATA

八塩いこいの森 センターハウス

由利本荘市東由利田代字沢中41-6

☎0184-69-2332

☎9:00~17:00

☎無休 (営業期間は4月下旬~11月上旬)

☎1日 大人510円、子ども250円

用具レンタル(クラブ・ボール各1個) 200円

11回券5,100円、シーズン券16,910円

<https://yasioikoinomoriokou.wixsite.com/website>



食事処やしおから
車で約35分

7 「民芸さいとう」でお買い物タイム!

民芸さいとう PM3:00 ~



DATA

民芸さいとう

由利本荘市裏尾崎町1-21

☎0184-23-0075

☎8:30~18:00

☎毎週水曜日・年末年始

<http://mingei.co.jp>



車で
約30分



8 日本海に沈む夕陽に
心洗われる時間

岩城温泉 港の湯

PM5:00 ~

旅の最後は、道の駅岩城に併設されている「岩城温泉 港の湯」へ。夕陽が沈む日本海を望みながら、天然温泉を楽しむことができます。浜辺に打ち寄せる波の音を聞きながらの温泉は格別です。



DATA

道の駅岩城「岩城温泉 港の湯」

由利本荘市岩城内道川新鶴潟192-43

☎0184-73-2700

☎9:00~21:00

☎ホームページでご確認ください
<https://akita-umiyoko.com>



6 特産のフランス鴨に舌鼓

お食事処 やしお PM12:00 ~

地元特産のフランス鴨はコクのある旨味とまるやかな味わいが評判で、フランス鴨ラーメンやフランス鴨そばが人気。秋由利牛ハンバーグ定食はボリュームがあり、一口食べれば柔らかな食感とジューシーな肉汁が口いっぱい広がります。地場産食材を豊富に取り入れたメニューが魅力のお食事処です。



DATA

お食事処 やしお

由利本荘市東由利老方字畑田28

☎0184-69-2611

☎11:00~21:00

(平日) 0:19:30、土日祝 0:20:00

平日 14:30~16:30 クローズ

土日祝 15:00~16:00 カフェタイム

(ドリンク・デザートのみ)

☎不定休 <https://k-yurari.com>



半日使って 満喫しちゃおう!

半日くらいの時間があれば、由利本荘の歴史に触れながら、ソウルフードも楽しめます。
JR羽後本荘駅から近いエリアを、徒歩で巡る「半日コース」をご紹介します!

🕒 AM9:00

1 本荘公園で自然と戯れ、 修身館で歴史を知る。

4月中旬から下旬は桜、5月はつじの名所として人気の「本荘公園」。園内には江戸時代の藩校「修身館」から名前をとった体験学習施設があります。床一面の「形名武者押図大名列」は圧巻です。

DATA

修身館

由利本荘市尾崎 本荘公園内

☎0184-28-4722

🕒 9:00~17:00

🗓 月曜(この日が国民の祝日および振替休日にある場合は、その翌日)

👤 年末年始

🆓 無料



🕒 PM1:30

3 本荘人のソウルフード! 大判焼きの「奔惣商店」



徒歩
約10分

徒歩
約8分

かつては「ドラえもん」が目印だったお店。現在は2代目の「そうくん」が目印です。ポリューム満点の大判焼きは、手作りの小豆の粒あんがぎゅっしり。小豆の粒あん、9月頃～冬期間は白あんも登場! レトロな店内も魅力的!

DATA

奔惣商店

由利本荘市中町7

☎0184-22-0719

🕒 9:00~18:00 (なくなり次第終了)

🗓 不定休 (4月~10月は日曜定休)



3時間でも 有効に使える!

工芸品や建築物から、本荘の歴史や文化に触れられる欲張りコース。
これが3時間でできちゃいます!

🕒 AM10:00

1 本荘の歴史と工芸品に触れる!

北前船や喜瀬崎貝塚、本荘城など、本荘の歴史と文化の紹介と、工芸品である本荘ごてんまりと刺し子の紹介を常設展示しています。時期ごとに企画展も開催。本荘の歴史に触れてみてはいかが?

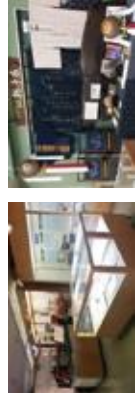
DATA

本荘郷土資料館

由利本荘市石脇字弁蔵川5 ☎0184-24-3570

🕒 9:00~17:00 ④ 月曜、年末年始

🆓 無料 (企画展100円、学生無料)



🕒 AM11:30

2 酒蔵直営の“発酵カフェ”で一息!

齋彌酒造店直営のシヨップ&カフェ発酵小路田屋では、地域の新鮮な食材と発酵食品をふんだんに取り入れたランチプレートや、酒粕を使ったソフトラクリームなど、発酵文化を堪能できます。



徒歩
約1分

🕒 12:30

3 100年以上続く酒造

「雪の茅舎」で知られる齋彌酒造店。高低差約6mの傾斜地に建てられた酒造は通称「のぼり蔵」と呼ばれています。1902年創業当初からの建物は、国登録有形文化財に登録されています。



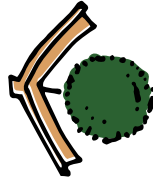
DATA

齋彌酒造店

由利本荘市石脇字石脇53

☎0184-22-0536

http://www.yukinobosha.jp/



徒歩約7分

掲載情報は変更となる場合がございますので、施設に直接お問い合わせください。

由利本荘の歴史を巡る旅。

さまざまな時代の置き土産があちこちに点在している由利本荘。そのひとつとつを巡ることで、由利本荘の歴史の奥深さを感じることが出来るはず。歴史を彩る先人たちに、思いを馳せる豊かなツアアへ、いざ。



妙慶寺 みょうけいじ

真田幸村（信繁）の5女・御田の方が建てたお寺。境内には真田一族の供養塔のほか、岩城宣隆に嫁ぐ際に御田の方が持参した甲冑などが多数収められた宝物殿があります。本堂には、真田の「六文銭」が掲げられています。

DATA 由利本荘市岩城亀田最上町字最上町104

おでんかた 御田の方とは？

真田幸村（信繁）の五女。大坂の陣で幸村が戦死した後、殘党狩りから逃れるために諸所転々とした御田の方でしたが、やがて捕らえられ、江戸城で3年間、人質として下働きをしました。その後、東北の大名・佐竹義重の弟である岩城重隆の正室となり、現在の由利本荘市へ、女性ながら武術にも優れていたと伝えられています。

折渡千体地蔵

おりわたりせんたいじぞう

約260年前、由利の名僧・是山和尚（赤田の長谷寺の開祖）により建立された延命地蔵尊の周りに、寄進された千体のお地蔵様が並んでいる「折渡千体地蔵」。ここは険しい峠であり、古来から通行の難所だったことから、通行人の安全祈願を行っていたほか、イボ取り地蔵としても有名。地域の信仰が寄せられる霊地となっています。7月23、24日には「折渡地蔵尊宵宮・例大祭」、1月24日には「折渡初地蔵かんじき詣」が開催されます。

DATA 由利本荘市岩倉藪字折渡 妙慶寺から車で約10分



折渡峠には約1000株のあじさいが植えられている。あじさいロードも。見頃は7月上～中旬

赤田の大仏 長谷寺 あかたのだいぶつちょうこくじ

日本三大長谷観音の1つとされる巨大な観音像「十一面観世音菩薩」は、高さ9m、木製金箔押し。通称「赤田の大仏」として親しまれています。是山和尚が大和・鎌倉の十一面観音像にあやかり、天明6年（1786年）に造立。その後、明治21年に焼失、5年後に再建されました。全国的にも珍しい、伸仏湛清の祭典が行われます。いつでも大仏は見学可能。

DATA 秋田県由利本荘市赤田上田表115 折渡千体地蔵から車で約13分



森子大物忌神社 もりこおほものいみじんじや

森子大物忌神社は、滝沢修験組織の活動拠点であり、鳥海山へ通じる滝沢口の登拝道が開かれています。まっすぐに天へ伸びる秋田杉に囲まれた境内は昼でも薄暗く、修験の聖地としての雰囲気たっぷり。神社は八乙女山中腹に位置しており、一ノ鳥居から社殿までは、約300段の急な石段が築かれています。

DATA 由利本荘市森子字八乙女下99 前郷日枝神社 神楽殿から車で約9分

毎年4月第3日曜に開催！「森子大物忌神社祭礼」

江戸時代から続く祭礼。米俵10俵分（約600kg）もの重さの神輿を担いだ若者たちが、約300段の石段を一気に駆け上がる場面は圧巻です。



土田家住宅 つちだけけむうたく

現在の当主が25代目。約400年の歴史を持つ土田家。信濃の国・佐久地方を本拠地とした地將軍・木曾義仲の重臣の末裔が、矢島に来たことが始まり。この住宅は17世紀中頃（江戸時代前期）に初代清左衛門が建てたもの。昭和59年から昭和60年にかけて、建築当初の姿に復原されました。学術的にも、秋田県内はもちろん、東日本でも最古の貴重な民家です。



DATA

由利本荘市矢島町元町字相庭館9
 文化財保護協力費として高校生以上200円
 9:00～16:00
 不不休 問い合わせ/ ☎0184-56-2364



前郷日枝神社 神楽殿 まえごうひえじんじやかぐらでんでん

前郷駅近くの「前郷日枝神社神楽殿」は、1854年に建築の歌舞伎の芝居小屋。舞台が手前に傾斜し、演技が遠目でもよく見えるように工夫されています。現在も「大日神楽」や「獅子こ踊り」など芸能が披露される場所であり、生きた文化財ともいえるべき場所です。

DATA 由利本荘市前郷字前郷95 赤田の大仏から車で約28分

毎年9月第1日曜に開催！「前郷日枝神社祭典」

市指定の無形民俗文化財である「大日神楽」や「獅子こ踊り」の奉納のほか、特自身に付けて陣笠を付けて肅々と歩く行列の姿が、藩政時代を彷彿とさせます。鳥居の下から社殿まで神輿が一気に駆け上がる場面は、最大の見どころといえます。



森子大物忌神社から車で約20分

鳥海山・飛鳥ジオパーク

由利本荘のシンボル「霊峰・鳥海山」と日本海に浮かぶ島「飛鳥」を対象とした「鳥海山・飛鳥ジオパーク」。豊かな自然がいっぱいのスロポットを訪れて、地球の過去と未来へ思いを馳せてみませんか？

桑ノ木台湿原

鳥海山東麓の泥流堆積地の平坦な場所に発達した、桑ノ木台湿原。総面積はおよそ8ヘクタールほど。5月下旬から10月中旬がトレッキングができるシーズン。木道が整備され、湿原を一周できるようになっていきます。全体のコースタイムは約3時間です。

DATA 由利本荘市矢島町城内



法体の滝と玉田渓谷

日本の滝100選「法体の滝（ほったいのたき）」は、鳥海山の豊富な雪解け水と湧水が、三段にわたって流れ落ちる豪快さが魅力です。落差は全部で57.4m。滝上流部の「玉田渓谷」を巡る2.5kmの遊歩道が整備されており、絶好のハイキングコースとなっています。紅葉時期の景観は特に素晴らしい！

DATA 由利本荘市鳥海町百宅

ボツメキ湧水

東由利の八塩山の中腹にあり、標高310m付近から湧き出ています。ボツボツと豊富に水が湧き出すことから「ボツメキ湧水」という名前がつけられたとか。一日に約900トンの水が湧き出ています。人々の暮らしを支える貴重な天然資源です。

DATA 由利本荘市東由利黒淵



ボツボツ…。湧き出てます！

鳥海山・飛鳥ジオパークとは？

ジオパークとは、ジオ（地球）に関わるさまざまな自然遺産を含む「大地の公園」。山や川をよく見て、その成り立ちに気づくことから始まり、数十億年の過去から未来までをつなげて考える場所のことです。鳥海山・飛鳥ジオパークは、由利本荘市、にかほ市、山形県の遊佐町と酒田市の3市1町にまたがっています。

掲載情報は変更となる場合がございますので、施設に直接お問い合わせください。

「鳥海山 木のおもちや館」

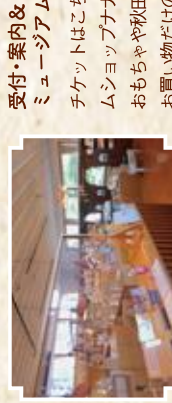


趣のある木造校舎でたくさん遊ぼう！

国登録有形文化財「旧鮎川小学校」が、多世代交流や木育体験ができる「鳥海山 木のおもちや館」に生まれ変わりました。おもちゃや遊具はもちろん、トイショッパやカフェ、屋外の公園など地元産の木をふんだんに使っています。趣ある木造校舎はノスタルジックな気持ちに。子どもから大人まで思う存分、遊びつくそう！

【施設の中をご紹介します】

下記のほかにもさまざまなコーナーがあります



受付・案内&ミュージアム
ミュージアムショップナカナカマド
チケットはこちらで購入。「ミュージアムショップナカナカマド」ではさまざまなおもちゃや秋田のお土産が購入可能。お買い物だけのご利用も可能。



アクセスは便利な「由利駅」までおもちや列車も運行中

鮎川駅から木のおもちや館まではシャトルバスが運行しています。詳細はWebサイトをご覧ください。



ハイハイひろば

2歳以下の赤ちゃん専用のお部屋。床には秋田杉板を使い、柔らかく温かみのある風合いが、印象的です。



キッチンカフェ kino

地元産米をかまどで炊いたおにぎりやうどんなどを、鮎川のお母さんたちが調理。スイーツやドリンクもあります。



あゆの森公園

裏山に作られた、木々がいっぱい公園。ウッドチップが敷き詰められ、子どもたちも安心して遊べます。



DATA

鳥海山 木のおもちや館
由利本荘市町村字瀬崎65-1
☎0184-74-9070
◎9:00～16:00 ※12月～2月は10:00開館
◎毎週水曜（祝日の場合は前日）、年末年始、12月～2月は毎週水曜・木曜
◎大人800円、小学生以下600円
◎団体15名以上1名につき100円引
※入場の際、上履をきをご持参ください。
<https://chokaisan-wtm.jp/>

伝統工芸を体験してみよう！くだもの狩りなどの体験メニュー

さまざまな伝統工芸が今も残る由利本荘。見たり買ったり楽しむ以外に、自分でも作ってみることができます。自分だけの工芸品作りを体験してみませんか？

伝統工芸のほかにも、くだもの収穫体験やきりたんぼ作りなどの体験もできます。季節に合わせた体験ができるのも魅力です！



本荘こけし

明治10年頃、鳴子の木地職人が本荘へ技術を伝えたとされ、こけし作りが始まりとされている「本荘こけし」。頭部を胴部にはめ込む独特の技法によって作られていて、鳴子こけしと同様、首を回したときに音が鳴るようになっています。絵付けの模様は井桁や楓、榊模様など。職人の菅原さんに絵付けを教えてください。絵付け体験ができます。

DATA

④有料
所要時間：約1時間 人数：最大4人まで
※1週間前までに電話で予約
☎080-6054-6637 (菅原木工芸所)

本荘刺し子

貴重な木綿を大切に使うために布地を補強し、さらに寒さに耐える保温力を増すために縫い目を入れたことが始まり。布の織り目をひろって均等に縫う工程で、麻の葉や紗綾形といった繊細な模様を作り出します。ひと針ひと針、大切に縫う本荘刺し子、体験してみよう！

DATA

④有料 所要時間：1時間半～2時間
※1週間前までに電話で要予約
☎0184-24-6349 (由利本荘市観光振興課)



本荘ごてんまり

江戸時代後期から日本荘市の石沢鮎瀬地区に伝わる「かけまり」の技法がベースとなっているといわれる「本荘ごてんまり」。もともとは御殿中がお姫様のために作った遊び道具だという説があります。色彩豊かな糸によって紡ぎ出される繊細な模様が魅力です。

DATA

④有料 所要時間：2時間～ ※2週間前までに要予約
☎0184-24-6349 (由利本荘市観光振興課)



西目りんご

西目地域はりんごの名産地。接木して栽培する「わい化栽培」をしているため、果実の色付きが良くなるのが特徴です。大森台りんご生産組合ではさまざまな品種を栽培しているため、楽しい収穫体験ができますよ。

DATA

④収穫上限個数による
所要時間：5～15分 受付可能人数：20名まで ※要予約
営業時期：9月上旬～10月下旬頃まで (繁忙期は除く)
申込先：大森台りんご生産組合
由利本荘市西目町西目字湯保14
☎0184-33-3730 (組合代表者宅 齋藤 誠)
makatos@khaki.plala.or.jp



ぶどう 収穫体験

2万㎡のガーデンに咲き誇る四季の花々やハーブが自慢の「ハーブファールトAKITA」では、園内の「ぶどう通り」で珍しい種類のぶどうが収穫できます。期間中は摘み取り体験以外にも、さまざまなイベントが企画開催されます。

DATA

④摘み取った分の量り売り
所要時間：1時間 受付可能人数：50名まで
営業時期：8月中旬～9月中旬ごろ
申込先：ハーブファールトAKITA
由利本荘市西目町沼田字新道下490-5
☎0184-74-8155



アイスクリーム手作り体験

体験内容：鳥海高原花立牧場、矢島地域の酪農家が作った特産のジャージー牛乳を使った、アイスクリームの手作り体験。自分で作ってみる楽しさを体験してみよう！

DATA

④1人700円 (税込)
所要時間：約60分
人数：4名以上
※5日前までに要予約
申込先：花立牧場工房ミルジーン
由利本荘市矢島町城内字花立60
☎0184-55-2605
http://youthpark.jp



掲載情報は変更となる場合がございます。施設に直接お問い合わせください。

由利高原鉄道の旅

由利高原鉄道（由利鉄）は、かつて国鉄矢島線として運営されていた「由利高原鉄道 鳥海山ろく線」。羽後本荘駅から矢島駅までの全長23km、12駅をつなぐローカル鉄道です。子吉川に沿った路線で、晴れた日は車窓から鳥海山が見えることも。のどかなロケーションをローカル列車で楽しんでみては？



由利高原鉄道の魅力って？

のどかな田園風景のなかをのんびり走りながら、車窓から四季折々の景色が楽しめます。また、秋田おばこの姿に扮したアテンダントが乗車し、沿線などを案内してくれる「まごころ列車」も人気です。



！！！！・・・さまざまなイベント列車も！・・・



おひなっこ列車



クリスマス列車



納涼ビール列車



楽しいイベント
いっぱいあります！

乾杯！

おひなっこ列車やクリスマス列車、納涼ビール列車など、季節に合わせた楽しいイベント列車を運行。裝飾された車内や非日常体験できる宴会列車を目当てに全国からファンが訪れています。イベントに合わせて旅行を計画するのもおすすめです。

DATA

由利高原鉄道株式会社
由利本荘市矢島町七日町字羽坂21-2
☎0184-56-2736（平日9:00～17:00）
<http://www.obako5.com/>

路線図



2021年8月にリニューアルオープン。東西自由通路（ごてんまりロード）ができ、東側へ徒歩5分程で行けるようになりました。



鳥海山と列車のコラボレーションが美しい撮影ポイント。テレビや雑誌でもたびたび取り上げられています。



矢島駅待合室に2021年7月オープン。「自家焙煎珈琲豆 彩豆」の豆を使用したコーヒーやコーヒーフロート、揚げもち等が人気。

お得な切符のご紹介

●**乗業遊乗車券**（1日フリー券）
販売場所：羽後本荘駅、前郷駅、矢島駅、まごころ列車内
乗車区間：羽後本荘駅～矢島駅 乗り降り自由
運賃：大人1,100円 小人500円
使用可能日：土日祝日、ゴールデンウィーク、お盆、年末年始

おもちや列車に乗って、鳥海山 木のおもちゃ館に行こう！



秋田の良質な木材を使用して改装された「鳥海おもちゃ列車」。車内には木のおもちやで遊べるスペースや、景色を楽しむパノラマ席があり、幅広い世代が楽しめます。鳥海山 木のおもちや館の最寄りとなる鮎川駅にも、待ち時間にも木のおもちやで遊べる「ごども待合室」が併設されています。

※運行情報は、ホームページでご確認いただくか、または矢島駅までお電話ください。



かつて日本中の鉄道で見られたタブレットと呼ばれる機材の交換の様子。現在は、旅客鉄道では全国で4か所だけとなった貴重な光景です。

矢島駅、車内販売、WEBショップで特設販売中！



お土産人気ベスト3

おいしいものいっぱい！ ゆりぼんグルメ大集合

秋田由利牛や新鮮な海産物。そのほか、パリエーション豊かな

「おいしいものが味わえるお店」をセレクトしました。近くに行ったら、ぜひ立ち寄り寄ってみてください！



秋田由利牛をじっくり味わう。

メインをサーロインかヒレから選ぶことができる、秋田由利牛ステーキディナー。柔らかな旨味たっぷりの秋田由利牛を召し上がれ！ランチタイムにもステーキキメニューあり。

DATA
レストラン天空
由利本荘市寿町5 ホテルアイリス内
☎0184-24-5115
🕒11:00～14:00 (ランチ)
📅ディナーは3日前までに要予約
📍無休
<http://www.hotel-iris.jp/>



手軽に定食で秋田由利牛を！

「烏海荘」では、秋田由利牛定食を提供しています。自分で焼くスタイルなので焼き加減を調節できるのも嬉しい。リーズナブルに秋田由利牛のおいしさを味わえます！

DATA
烏海荘
由利本荘市烏海町環倉湯ノ沢103-1
☎0184-58-2065
🕒7:00～9:00 (朝食)、11:00～14:00 (昼食)、15:30～21:00 (夕食) (L.O20:00)
📍無休
<http://www.chokaiso.jp/>



掲載情報は変更となる場合がございますので、施設に直接お問い合わせください。



※東海林商店は年中無休



※黄色いのが目印のお店で購入可能
本荘ハムフライについての お問い合わせ先：わくわくエンターテイメント株式会社 ☎0184-22-0332 (事務局 菊地)

大内エリアで沖縄気分♪

地元食材を使った沖縄料理が楽しめる「カフェ 結いま〜る」。オススメンチセットは、「ソーキそばとドリリンク、ジューマミー豆腐」と「ソーキそばとチャンプルーセット」。沖縄の各種お土産もそろっています。



DATA
東海林商店 沖縄カフェ 結いま〜る
由利本荘市岩野呂沢字上長瀬野119
☎0184-67-2218
🕒全・土曜のみ営業 11:00～14:30 夜は要予約
📍日～木曜

手軽なワンハンドメニュー「本荘ハムフライ」

「本荘ハムフライ」は、県内産の豚肉100%で作られたハムを使用、地元食材にこだわった特製「本荘造醤油ソース」をかけていただきます。滝川精肉店では店頭で揚げたてを提供してくれます！



DATA
滝川精肉店
由利本荘市花畑町4-45
☎0184-22-1706
🕒10:00～17:30 📍土曜・日曜・祝日

オススメンチ



甘さ控えめ、サクサクシュークリーム

地元で人気の洋菓子店。中でも人気なのがこのジャージー牛乳を使用したシュークリーム「パリジェンス」。店内のイートインスペースで、珈琲と一緒に味わって！

DATA
ケーキ工房フリアンナカムラ
由利本荘市川口字家裏118
☎0184-24-1001
🕒月曜～金曜10:00～18:30
土曜・日曜・祝日10:00～18:00
📍火曜、水曜



地元素材を活かしたお手軽スイーツ

秋田の食材を使った全6種類の「セゾンバウム」やジャージー牛乳使用の「ジャージーサブレ」など、季節に合わせて約30種類のケーキが人気です。

DATA
セゾンふうげつ本荘店
由利本荘市中梵天1-4
☎0184-23-7288
🕒9:30～18:00
📍火曜



由利本荘の オススメお土産12選

地酒やうどん、お蕎麦。スイーツや伝統工芸品などさまざまなお土産をご紹介します。
お土産選びに悩んだら、ぜひ参考に！

地酒

P11でもご紹介した酒蔵・齋彌酒造店のほか、天壽酒造、佐藤酒造店、秋田誉酒造、と全部で4つの酒蔵がある由利本荘市。澄んだ空気と鳥海山からの伏流水に恵まれたこの地域だからこそさらさらのおいしい日本酒。それぞれの蔵の伝統を大切に日本酒をぜひお楽しみください。

DATA

1. 齋彌酒造店 由利本荘市石脇字石脇53
☎0184-22-0536 <http://www.yukinobosha.jp/>
2. 佐藤酒造店 由利本荘市矢島町七日町26
☎0184-55-3010 <http://www.sawanofuji.co.jp/>
3. 天壽酒造 由利本荘市矢島町城内字八森下117
☎0184-55-3165 <https://tenju.co.jp/>
4. 秋田誉酒造 由利本荘市砂子下3 ☎0184-22-5231

うどん・そば

昭和元年から変わらぬ製法で作られるこだわりの「本荘うどん」は、ツルツルの喉越しが特徴。エリの球根の粉末を練り込み、自然乾燥させた「ゆり根うどん」や、由利本荘市のそば粉で作った「百宅そば」などここでは買えない種類が充実！

DATA

1. 伊藤製麺工場 由利本荘市石脇字石脇36
☎0184-22-1576
2. 由利高原観光開発 由利本荘市久保田字大柳2-1
☎0184-53-4278
3. ほっといん鳥海 由利本荘市鳥海町上笹子字塚台100
道の駅清水の里 鳥海郷内
☎0184-59-2022 <https://ktnmhp.com/hp/hotin-chokai/>



秋田美人
吟醸酒
720ml

純米大吟醸
鳥海山
720ml

出羽の富士
天之美祿
純米大吟醸
720ml

雪の茅舎
純米吟醸
720ml



1.

2.

3.



本荘うどんミニ

ゆり根うどん

百宅そば



3.

スイーツ



第22回全菓博金賞受賞

いちじく・オ・アマンド

特産であるいちじくのジャムをアーモンド風味のマドレーヌ生地に入れて懐かしい味わいのお菓子です。

DATA

吉野園菓子舗
由利本荘市石脇字石脇309 ☎0184-22-1387
<http://www.ichijikku.jp/eccube/html/>



DATA

BFダイニング (商品問い合わせ先)
由利本荘市西目町沼田字新道下490-5
☎0184-44-8185

雪の茅舎バウムクーヘン

「雪の茅舎」の酒粕使用。米粉で作ったバウムクーヘンで、しっとりした生地が口の中ではどけます。



味噌 醤油

しよつつるポン酢

秋田の伝統的な魚醤である「しよつつる」と、うす口醤油、を加えたたポン酢です。しよつつるのうま味とゆずの酸味が調和したさわやかな味わいです。



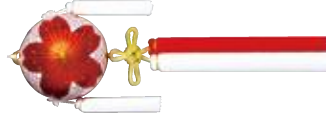
20こうじ 鳥海山みそ

創業明治3年。昔ながらの製法で作った米こうじをふんだんに使ったすきりした甘さの味噌です。

DATA

マルイチしょうゆ・みそ醸造元
由利本荘市石脇字石脇11
☎0184-22-0006

工芸品



本荘ごてんまり

(値段は店頭で要確認)
華やかな色合いと美しい模様が魅力のごてんまり。由利本荘のお土産におひとついかが？



DATA

民芸さいとう
由利本荘市裏尾崎町1-21
☎0184-23-0075
⑧8:30~18:00
⑨毎週水曜日・年末年始
<http://mingei.co.jp>



由利本荘に来たら、 ここに泊らう！

由利本荘を満喫するなら、やっぱり泊まりがけが一番！ 市内のさまざまなホテル、温泉宿などをご紹介します。詳しくは各宿泊施設にお問い合わせください！



ホテルフォレスト鳥海

ブナの森に囲まれたリゾートホテル。鳥海山麓の豊かな自然の中で天然温泉も楽しめます。

由利本荘市鳥海町猿倉字奥山前8-45
☎0184-58-2888 <https://foresta-chokai.com/>



休養宿泊施設 鳥海荘

鳥海山が一望できる天然温泉の露天風呂がオアシスです。鳥海登山にも便利。

由利本荘市鳥海町猿倉字湯ノ沢103-1
☎0184-58-2065 <http://www.chokaiso.jp/>



湯の沢温泉 ホテルまさか

「子宝の湯」として知られる、天然温泉が自慢。農作業体験や山菜採りなど体験メニューも！

由利本荘市鳥海町猿倉字湯ノ沢52
☎0184-58-2188 <https://hotelmasaki.com/>



ホテルアイリス

ビジネスや観光利用に最適。女性専用岩盤浴施設や、地元の食材を使ったレストランも併設。

由利本荘市青町5
☎0184-24-5115 <https://hotel-iris.jp>



本荘グランドホテル

目の前には子吉川が流れ、美しい河川公園が広がります。食べ歩き、飲み歩きに便利な立地。

由利本荘市岩渕下254
☎0184-23-4511 <http://grandhighoh.net/public.html>



ホテルトイン 由利本荘

国道7号、本荘大橋の近くに立つビジネスホテル。人工温泉の犬浴場が備えられています。

由利本荘市井戸尻50
☎0184-28-0001
https://www.route-inn.co.jp/hotel_list/akita/index_hotel_id_578/



総合交流ターミナル ばぼろっこ

はーとぽーと大内の中心。道の駅、JRの駅、温泉、Gゴルフ場、直売所、伝承館、体育館を併設。

由利本荘市岩谷町字西越36
☎0184-62-1126 <http://www.popolocco.com/>



安楽温泉

竹林のささやきやきが聞こえてくる安らぎの宿。天然温泉で落ち着きのある宿です。

由利本荘市大塚下4
☎0184-22-0637 <https://anrakuonsen.com/>



本荘ステーションホテル

JR羽後本荘駅の目の前。駐車場完備で、電車でも車でもアクセスの良さが自慢のビジネスホテルです。

由利本荘市花畑町1-30
☎0184-23-3611 <http://shonjo.michikusa.jp/>



サンムホテルイン本荘

お客様にとって“ちょうど良い”空間を提供する由利本荘市のビジネスホテルです。

由利本荘市薬師堂字谷地256-1
☎0184-74-6562
<https://www.sunmemhotel-inhonjo.jp/>



由利本荘市への交通アクセス

🚗 車を利用した場合

秋田市	約50分 国道7号
横手市	約1時間15分 国道107号
大仙市	約1時間 国道105号
仙台市	約3時間30分 国道108号
盛岡市	約2時間45分 国道46号・105号
北上市	約2時間 国道107号
酒田市	約1時間15分 国道7号

✈️ 航空機を利用した場合

札幌	約1時間 新千歳空港
東京	約1時間 羽田空港
名古屋	約1時間30分 中部国際空港
大阪	約1時間30分 伊丹空港
東京	約1時間 羽田空港

※空港からはレンタカーがご利用いただけます。
 ・秋田空港から車で約40分
 ・庄内空港から車で約1時間20分 ※高速道路利用
 ・予約制乗合タクシー（秋田エアポートライナー）がご利用いただけます。
 象潟合同タクシー ☎ 0184-43-2030

🚆 列車を利用した場合

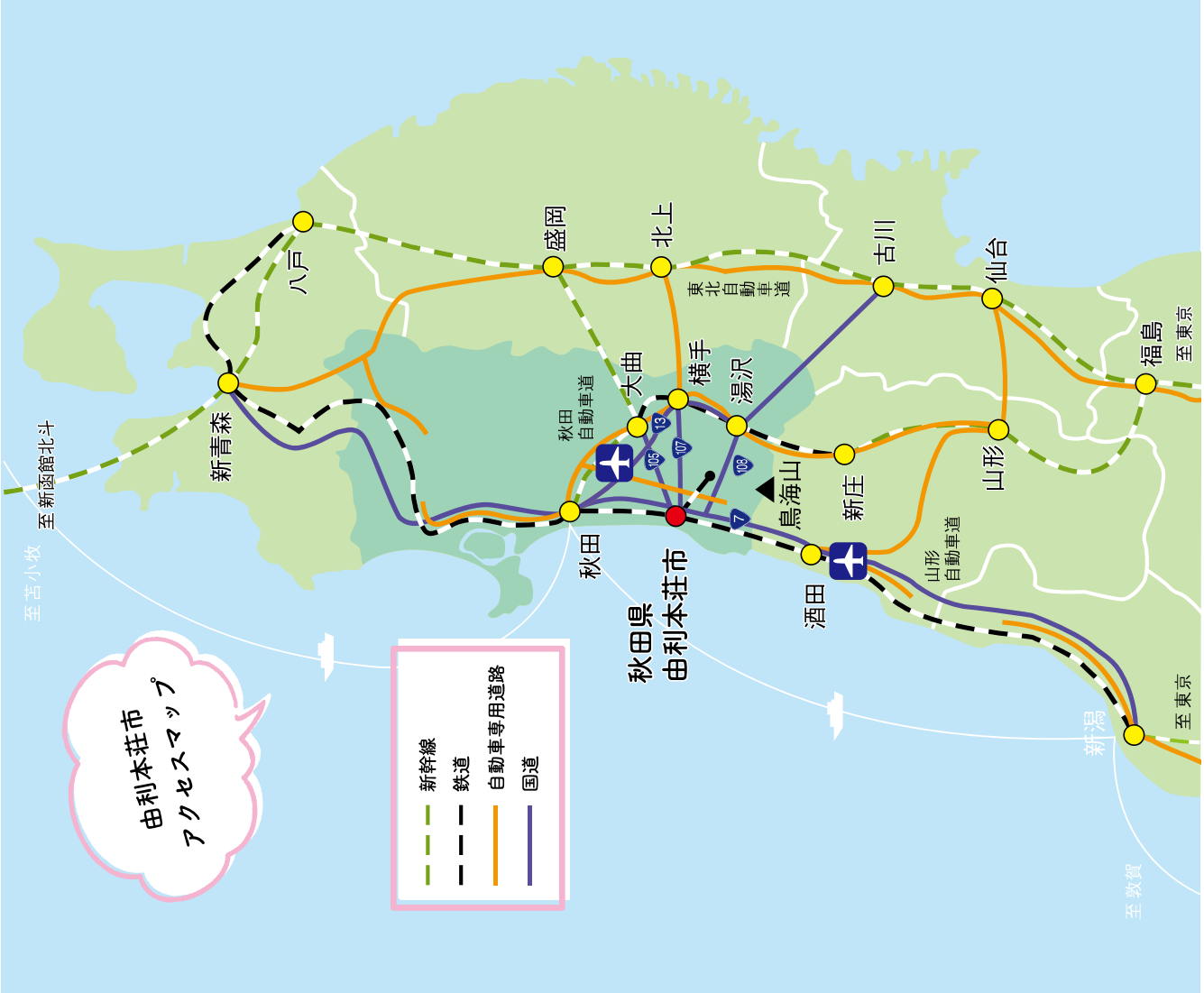
東京	約2時間 上越新幹線	新潟	約3時間 羽越本線特急
東京	約3時間45分 秋田新幹線	秋田	約45分 羽越本線

🚌 高速バスを利用した場合

東京	約9時間 エクスプレス鳥海号	本荘	
仙台	約4時間45分 羽後交通高速バス	本荘	

🚌 各種サービス

- ☎ バス
羽後交通本荘自動車営業所 ☎ 0184-24-2440
- ☎ JR 羽越本線
JR 東日本お問い合わせセンター ☎ 050-2016-1600
- ☎ 由利高原鉄道鳥海山ろく線
由利高原鉄道羽後本荘駅 ☎ 0184-23-3361
- ☎ 由利高原鉄道前郷駅 ☎ 0184-53-3436
- ☎ 由利高原鉄道矢島駅 ☎ 0184-56-2036
- ☎ レンタカー
トヨレンタリース秋田本荘店 ☎ 0184-22-4100
- ☎ ニッポンレンタカー
羽後本荘駅前営業所 ☎ 0184-24-0919
- ☎ タクシー
光タクシー ☎ 0184-22-1111
- ☎ 本荘タクシー ☎ 0184-22-2236
- ☎ ハートワン交通 ☎ 0184-23-3333



※運行状況は羽後交通本荘自動車営業所までお問い合わせください。

掲載情報は変更となる場合がございますので、施設に直接お問い合わせください。

由利本荘市 北東部

YURIHONJO ACCESS



由利本荘市 中央部

YURIHONJO ACCESS



掲載情報は変更となる場合がございますので、施設に直接お問い合わせください。



＼ 観光情報はこちらから！ ／



HP



Twitter



Instagram

由利本荘市観光協会

＼ 飲食店・宿泊施設情報はこちらから！ ／

ふらっと!ゆりほん



由利本荘市商工会・
伴走型小規模事業者支援推進事業

【問い合わせ先】由利本荘市観光振興課 ☎ 0184-24-6349

2024年10月発行