

由利本荘で行くべき場所、食べるべきモノが
いっぱい詰まったガイドブック

ゆいほん

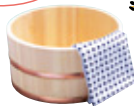


伝統工芸
本荘ごてんまり

1000体のお地藏様!?



贅沢
秋田由利牛



美味しい食を
満喫!



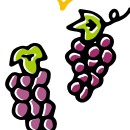
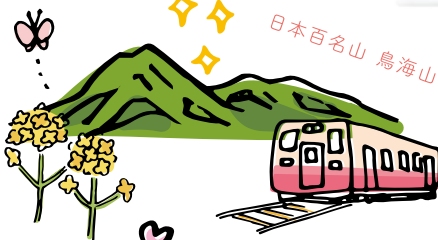
9m!



赤田の大仏



日本百名山 鳥海山



美味しい
ものが
いっぱい!



本荘こけし



マップ
付き!





ゆりほん

気持ちの良い秋晴れの空が、湿原の水辺に映り込む頃、
鳥海山は色とりどりの紅葉に包まれます。
海もあって、山もある。豊かな自然が由利本荘市の自慢です。
そして、ここに根付いた独特の食文化や、伝統工芸や伝統芸能。
ここでしか出会えないモノ、出会えない景色を探しに
由利本荘に来ませんか？

目次

- 02 目次
- 04 由利本荘ってこんなところ!
- 06 ゆりほんオススメモデルコース01
1泊2日で思いっきり楽しもう!
- 10 ゆりほんオススメモデルコース02
半日使って満喫しちゃおう!
- 11 ゆりほんオススメモデルコース03
3時間でも有効に使える!
- 12 由利本荘の歴史を巡る旅
- 14 鳥海山・飛島ジオパーク
- 15 木育体験ミュージアム
- 16 伝統工芸を体験してみよう!
- 17 くだもの狩りなどの体験メニュー
- 18 由利高原鉄道の旅
- 20 おいしいものいっぱい!
ゆりほんグルメ大集合
- 22 由利本荘のオススメお土産12選
- 24 由利本荘に来たら、ここに泊まろう!
- 26 交通アクセス
- 28 エリア別マップ 市北東部
- 29 エリア別マップ 市中央部
- 30 エリア別マップ 市南部
- 31 由利本荘市全体地図

スマートフォンで見つける

ゆりほん 
なう  由利本荘市の魅力を伝える情報サイト

右のQRを読み込み、メニューから「パンフでルート」を選択。パンフ名「ゆりほん」を選んで行きたいスポットの **ROUTE 00** 番号を入力すればルートが作成できます!




由利本荘って こんなところ



自然

山も海も川もある。自然いっぱい！



滝

鳥海山



日本海

霊峰・鳥海山は、古くから「出羽富士」と崇められ、四季を通して美しい姿を見せてくれます。また、道川海水浴場、本荘マリーナ海水浴場、西目海水浴場では、美しい日本海を満喫することができます。鳥海山から流れ出る子吉川。鳥海、矢島、由利、そして本荘の中心を流れて日本海へ。豊かな自然が溢れているんです。

北前船で栄えた港町！

江戸時代、本荘藩・矢島藩の古雪湊と、子吉川を挟んだ対岸の亀田藩の石脇湊は、北前船の西廻り航路の重要な拠点として栄えました。舟運によって人や文化の交流が盛んだった地域です。永泉寺山門や龍門寺のように、歴史を感じさせる建造物などが多く残っています。

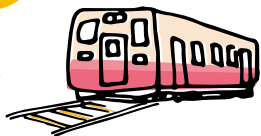
歴史

ようせんじ
永泉寺



地域

由利高原鉄道



秋田で一番広い市！

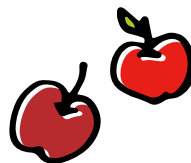
平成17年に本荘市、矢島町、岩城町、由利町、大内町、東由利町、西目町、鳥海町の1市7町が合併し「由利本荘市」が誕生しました。それにより、面積が1,200キロ平方メートルほど。なんと、神奈川県半分の大きさ！

一面に広がる田園風景。
おいしいものもいっぱい！

鳥海山からの雪解け水がミネラルたっぷりの土壌を作ってくれることで、県内でもおいしいお米が穫れる地域として知られている由利本荘。日本酒の酒蔵も4つあり、酒造りが盛んな地域です。昭和元年から続くこだわりの製法で、コシのある「本荘うどん」や、手軽にワンハンドで食べられるご当地メニュー「本荘ハムフライ」、黒毛和牛の「秋田由利牛」なども由利本荘のおいしいものとして人気です。

食

美味しい日本酒が
たくさんあるよ！



りんご



ステーキ



酒蔵



赤田の大仏



本荘ごてんまり



本海獅子舞番楽

文化

伝統工芸に伝統芸能。
大切に受け継いでいます。

江戸後期から伝わる「かけまり」の技法がベースといわれる「本荘ごてんまり」や「本荘刺し子」、「本荘こけし」など、人の手でつくり出す工芸品も盛ん。また、各地に番楽や獅子舞の文化が残っていて、今なお地元の人々が大切に守り続けています。日本三大長谷観音のひとつである「長谷十一面観世音菩薩」は、通称「赤田の大仏」として親しまれています。

1泊2日で 思いっきり楽しもう!

見どころ満載の由利本荘。オススメのスポットを実際に回ってみました。
バリエーション豊かな1泊2日の旅へ、いざ出発!

1日目



① 清々しい気分でスタート! 禅寺での座禅体験

鳥海山国際禅堂 🕒 AM9:30 ~

旅の始まりは「鳥海山国際禅堂」での座禅体験。こちらは、禅の普及を図るために建てられました。静まり返った禅堂で座禅を組み、写経をして精神統一。いつもの喧騒から解放され、身も心も生まれ変わったような気持ちに。海外旅行客も多いスポットです。座禅体験は事前予約が必要。

DATA ROUTE ①

鳥海山国際禅堂
由利本荘市矢島町坂之下字新田39
☎0184-56-2193 (高建寺)
🕒平日17:30~19:00、土日要相談、土曜9:00~10:30
🕒12月1日~4月中旬まで参禅休期、お盆も休み
マップコード 408 187 685*11
メールアドレス:jokosatojp@yahoo.co.jp



② 鳥海高原花立牧場のグルメを満喫! 座禅体験の後は、一路鳥海高原へ!

鳥海高原 花立クリーンハイツ 🕒 AM11:00 ~



お昼ごはんは「花立クリーンハイツ」。おいしくてボリュームたっぷりのランチが楽しめます。大きくてジューシーな「唐揚げ定食」や、花立牧場直送の新鮮な「ジャージーヨーグルト」などが人気です。

DATA ROUTE ②

レストラン SUNSUN花立店
由利本荘市矢島町城内字花立96
☎0184-55-2921
🕒11:00~14:00 (ランチタイム、LO.13:30)
14:00~16:00 (デザートタイム)
🕒水曜(8月無休)、冬季休業
マップコード 231 146 212*50

花立クリーンハイツから
車で約15分

③ 自然の中での乗馬体験!

ゆり高原ホースパーク 🕒 PM1:00 ~



お腹も満たされたところで、今度は「ゆり高原ホースパーク」へ。ここでは馬たちがストレスなく本来の生活が送れるように24時間放牧する飼養管理を行っています。乗用馬やポニーの引き馬体験(600円)がリーズナブルな価格でできるのも魅力。体験乗馬レッスンは20分3,000円。引き馬以外のメニューは事前予約が必要です。

DATA ROUTE ③

ゆり高原ホースパーク
由利本荘市黒沢字東由利原4-1
☎0184-53-9122
🕒9:00~17:00 (5~8月は~18:00、11~2月は~16:00)
🕒火曜(祝日の場合は水曜)※7/20~8/31無休
🕒えさやり100円、乗馬体験レッスン20分3,000円
※要予約(前日まで)
マップコード 231 415 191*65
<http://www.ont.ne.jp/~yuri-hp/>



④ ブナの森に囲まれたリゾートホテル

ホテルフォレスタ鳥海

🕒 PM4:30 ~



今日の宿泊は全客室から鳥海山を望める「ホテルフォレスタ鳥海」。天然温泉と地元の食材を使ったお料理が楽しめます。鳥海山の恵みを受けて、旅の疲れを癒やしましょう。

DATA ROUTE ④

ホテルフォレスタ鳥海
由利本荘市鳥海町猿倉宇奥山前8-45
☎0184-58-2888
🕒1泊2食付 大人1名12,100円~ (1室2名ご利用の場合・税込)
マップコード 231 029 494*27
<https://foresta-chokai.com/>
※入場税(150円)が別途かかります。



2日目

フォレスト鳥海から
車で約50分

食事処やしおから
車で約35分



5 爽やかな空気の中で パークゴルフ!

八塩いこいの森

🕒 AM10:00 ~

春には黄桜、秋には紅葉が楽しめる「八塩いこいの森」。6コース54ホールとバリエーション豊かな「八塩パークゴルフ場」のほかキャンプ用品レンタル充実の「八塩オートキャンプ場」が併設されています。

DATA ROUTE 5

八塩いこいの森 センターハウス
由利本荘市東由利田代字沢中41-6

☎0184-69-2332

🕒9:00~17:00

📌無休(営業期間は4月下旬~11月上旬)

📌1日 大人510円、子ども250円

用具レンタル(クラブ・ボール各1個) 200円

11回券5,100円、シーズン券16,910円

マップコード 408 344 126*32

<https://yasioikoinomorikou.wixsite.com/website>



車で
約10分



6 特産のフランス鴨に舌鼓♪

食事処 やしお 🕒 12:00 ~

「道の駅東由利」内にある御食事処「やしお」では、地元の特産であるフランス鴨を使ったメニューを提供しています。クセがなくフランス鴨汁がたっぷりの「やしお定食」(写真上 1,100円)、地場産のやしおそばを使用した「やしおそば フランス鴨つけ麺」(同下 1,000円)がオススメです。



DATA ROUTE 6

食事処 やしお

由利本荘市東由利老方字畑田28

☎0184-69-2611

🕒11:00~21:00 (L.O20:30)

📌第1・第3月曜

マップコード 408 469 739*76

<http://www.ont.ne.jp/~k-yurari/>



7 「民芸さいとう」でお買い物タイム!

民芸さいとう 🕒 PM3:00 ~



羽後本荘駅から約500m。市街地の中心部にある、民芸さいとうでは本荘ごんまりや、樺細工などの伝統的な工芸品を扱っています。そのほかにも県内の特産品や加工品、市内各蔵のお酒など贈る方に合わせて、さまざまなお土産が選べます。

DATA ROUTE 43

民芸さいとう

由利本荘市裏尾崎町1-21

☎0184-23-0075

🕒8:30~18:00

📌毎週水曜日・年末年始

マップコード 231 801 105*06

<http://www2.chokai.ne.jp/~mingei/>



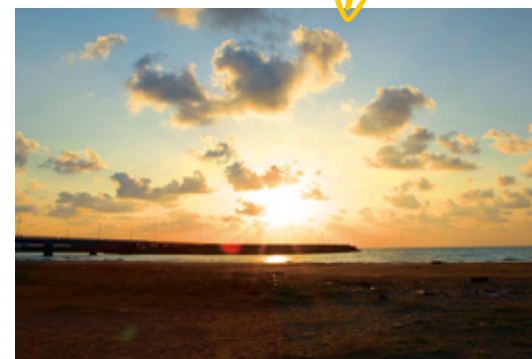
車で
約30分



8 日本海に沈む夕陽に 心洗われる時間

岩城温泉 港の湯

🕒 PM5:00 ~



旅の最後は、道の駅岩城に併設されている「岩城温泉 港の湯」へ。夕陽が沈む日本海を望みながら、天然温泉を楽しむことができます。浜辺に打ち寄せる波の音を聞きながらの温泉は格別です。

DATA ROUTE 8

道の駅岩城「岩城温泉 港の湯」

由利本荘市岩城内道川新鶴湯192-43

☎0184-73-3789

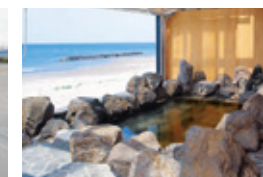
🕒9:00~21:00

📌第2水曜(7/1~8/31は無休、

11/1~3/31は第2・4水曜、1/1は休み)

マップコード 494 426 742*70

<http://michinoeki-iwaki.com/>



半日使って 満喫しちゃおう!

半日くらいの時間があれば、由利本荘の歴史に触れながら、ソウルフードも楽しめます。
JR羽後本荘駅から近いエリアを、徒歩で巡る「半日コース」をご紹介します!

🕒 AM9:00

1 本荘公園で自然と戯れ、 修身館で歴史を知る。

4月中旬から下旬は桜、5月はつつじの名所として人気の「本荘公園」。園内には江戸時代の藩校「修身館」から名前をとった体験学習施設があります。床一面の「形名武者押図大名行列」は圧巻です。

DATA ROUTE 9

修身館
由利本荘市尾崎 本荘公園内
☎0184-28-4722
🕒 9:00~17:00
📅 月曜(この日が国民の祝日および振り替え休日にあたる場合は、その翌日)
年末年始
🆓 無料
マップコード 231 771 752*40



徒歩
約10分

🕒 PM1:30

3 本荘人のソウルフード! 大判焼きの「齊惣商店」



徒歩
約8分

かつては「ドラえもん」が目印だったお店。現在は2代目の「そうくん」が目印です。手作りのあんがざっしり入ったボリューム満点の大判焼きは、小豆の粒あん和白あんの2種類(各150円)。レトロな店内も魅力的!

DATA ROUTE 11

齊惣商店
由利本荘市中町7
☎0184-22-0719
🕒 9:30~18:30(なくなり次第終了)
📅 不定休
マップコード 231 800 502*35



3時間でも 有効に使えます!

お米とお水がおいしい由利本荘には、酒蔵が4つもあります。
酒蔵見学の後、地酒専門店で日本酒談義。これが3時間でできちゃいます!

🕒 AM10:00

1 齋彌酒造店で酒蔵見学!

「雪の茅舎」で知られる齋彌酒造店。高低差約6mの傾斜地に建てられた酒蔵は通称「のぼり蔵」と呼ばれています。齋彌酒造店が代々受け継いできた酒造りへの思いを、実際に蔵を見学して感じてみてはいかがでしょうか?



DATA ROUTE 12

齋彌酒造店
由利本荘市石脇字石脇53 ☎0184-22-0536
🕒 8:00~17:00(見学時間10:30~、13:30~)
📅 土曜・日曜・祝日・年末年始・盆 酒蔵見学は平日のみ、要予約(1週間前まで)
マップコード 231 831 191*15

徒歩約1分

🕒 AM11:00

2 酒蔵直営の「発酵食カフェ」でちょっと一息!

齋彌酒造店直営のショップ&カフェが同敷地内にオープン! 地域の新鮮な食材と発酵食品をふんだんに取り入れたランチプレートや、甘酒を使ったソフトクリームなど、酒蔵見学の後も発酵文化に癒やされます。



DATA ROUTE 52

発酵小路 田屋
由利本荘市石脇字石脇279
☎0184-74-8207
🕒 10:00~18:00 📅 木曜
マップコード 231 831 132*10

徒歩
約1分



🕒 12:00

3 こだわりの酒を扱う「地酒の村井」でお酒の話に花が咲く♪

齋彌酒造店にほど近い「地酒の村井」。店主こだわりのお酒が並ぶ店内で、ひととき目を引くお酒「本荘」は、このお店のプライベートブランドで、齋彌酒造店が仕込んだもの。ここでしか買えないレアなお酒です!



DATA ROUTE 13

地酒の村井
由利本荘市石脇字石脇238
☎0184-23-1075
🕒 月曜~木曜9:00~19:00
金曜・土曜9:00~19:30
📅 日曜不定休
マップコード 231 831 127*23

由利本荘の歴史を巡る旅。

さまざまな時代の置き土産があちこちに点在している由利本荘。そのひとつひとつを巡ることで、由利本荘の歴史の奥深さを感じることが出来るはず。歴史を彩る先人たちに、思いを馳せる豊かなツアーへ、いざ。



妙慶寺 みょうけいじ

真田幸村（信繁）の5女・御田の方が建てたお寺。境内には真田一族の供養塔のほか、岩城宣隆に嫁ぐ際に御田の方が持参した甲冑などが多数収められた宝物殿があります。本堂には、真田の「六文銭」が掲げられています。

DATA 由利本荘市岩城亀田最上町字最上町104
マップコード 494 279 471*83 ROUTE 14



御田の方とは？

真田幸村（信繁）の五女。大坂の陣で幸村が敗死した後、残党狩りから逃れるために諸所転々とした御田の方でしたが、やがて捕らえられ、江戸城で3年間、人質として下働きをしました。その後、東北の大名・佐竹義宣の弟である岩城宣隆の正室となり、現在の由利本荘市へ。女性ながら武術にも優れていたと伝えられています。

折渡千体地蔵 おりわたりせんたいじぞう

約220年前、由利の名僧・是山和尚（赤田の長谷寺の開祖）により建立された延命地蔵尊の周りに、寄進された千体のお地蔵様が並んでいる「折渡千体地蔵」。ここは険しい峠であり、古来から通行の難所だったことから、行人の安全祈願を行っていたほか、イボ取り地蔵としても有名。地域の信仰が寄せられる霊地となっています。7月23、24日には「折渡地蔵尊宵宮・例大祭」、1月24日には「折渡初地蔵かんじき詣」が開催されます。



折渡峠には約1000株のあじさいが植えられているあじさいロードも。見頃は7月上旬～中旬

DATA 妙慶寺から車で約10分
由利本荘市岩谷麓字折渡
マップコード 494 161 298*55 ROUTE 15



赤田の大仏 長谷寺 あかたのだいぶつちようこくじ

日本三大長谷観音の1つとされる巨大な観音像「十一面観世音菩薩」は、高さ9m、木製金箔押し。通称「赤田の大仏」として親しまれています。是山和尚が大和、鎌倉の十一面観音像にあやかり、天明6年（1786年）に造立。その後、明治21年に焼失、5年後に再建されました。全国的にも珍しい、神仏混淆の祭典が行われます。いつでも大仏は見学可能。

DATA 秋田県由利本荘市赤田上田表115
マップコード 494 042 022*44 ROUTE 16

折渡千体地蔵から車で約13分



前郷日枝神社 神楽殿 まえごうひえじんじやくらでん

前郷駅近くの「前郷日枝神社神楽殿」は、1854年に建築の歌舞伎の芝居小屋。舞台が手前に傾斜し、演技が遠目でもよく見えるように工夫されています。現在も「大日神楽」や「獅子こ踊り」など芸能が披露される場所であり、生きた文化財ともいべき場所です。

DATA 由利本荘市前郷字前郷95
マップコード 231 538 006*18 ROUTE 17

赤田の大仏から車で約28分



毎年9月第1日曜に開催！「前郷日枝神社祭典」

市指定の無形民俗文化財である「大日神楽」や「獅子こ踊り」の奉納のほか、袴を身に付けて陣笠を付けて肅々と歩く行列の姿が、藩政時代を彷彿とさせます。鳥居の下から社殿まで神輿が一気に駆け上がる場面は、最大の見どころといえます。

森子大物忌神社 もりこおおものいみじんじや

森子大物忌神社は、滝沢修験組織の活動拠点であり、鳥海山へ通じる滝沢口の登拝道が開かれています。まっすぐに天へ伸びる秋田杉に囲まれた境内は昼でも薄暗く、修験の聖地としての雰囲気たっぷり。神社は八乙女山中腹に位置しており、一ノ鳥居から社殿までは、約300段の急な石段が築かれています。

DATA 由利本荘市森子字八乙女下99
マップコード 231 506 355*64 ROUTE 18

前郷日枝神社 神楽殿から車で約9分

毎年4月第3日曜に開催！「森子大物忌神社祭礼」

江戸時代から続く祭礼。米俵10俵分（約600kg）もの重さの神輿を担いだ若者たちが、約300段の石段を一気に駆け上がる場面は圧巻です。



土田家住宅 つちだけじゅうたく

現在の当主が25代目。約400年の歴史を持つ土田家。信濃の国・佐久地方を本拠地とした旭将軍・木曾義仲の重臣の末裔が、矢島にきたことが始まり。この住宅は17世紀後半（江戸時代中期）に初代清左エ門が建てたもの。雑木のみで造られた民家であり、釘などの金具は一切使われていません。昭和59年から昭和60年にかけて、建築当初の姿に復元されました。学術的にも、秋田県内はもちろん、東日本でも最古の貴重な民家です。



DATA 由利本荘市矢島町元町字相庭籠9
④文化財保護協力費として高校生以上200円
⑧不定休 問い合わせ ☎0184-56-2203
(由利本荘市教育委員会矢島教育学習課)
マップコード 408 183 426*00 ROUTE 19

森子大物忌神社から車で約20分

鳥海山・飛鳥ジオパーク

由利本荘のシンボル「霊峰・鳥海山」と日本海に浮かぶ島「飛鳥」を対象とした「鳥海山・飛鳥ジオパーク」。
豊かな自然がいっぱいのスポットを訪れて、地球の過去と未来へ思いを馳せてみませんか？

桑ノ木台湿原

鳥海山東麓の泥流堆積地の平坦な場所に発達した、桑ノ木台湿原。総面積はおよそ8ヘクタールほど。5月下旬から10月中旬がトレッキングができるシーズン。木道が整備され、湿原を一周できるようになっています。全体のコースタイムは約3時間です。



レンゲツツジが咲き乱れた桑ノ木台湿原のようす。鳥海山とのコントラストが美しい！

DATA ROUTE 20

由利本荘市矢島町城内 マップコード 231 021 566*57



法体の滝と玉田溪谷

日本の滝100選「法体の滝（ほったいのたき）」は、鳥海山の豊富な雪解け水と湧水が、三段にわたって流れ落ちる豪快さが魅力です。落差は全部で57.4m。滝上流部の「玉田溪谷」を巡る2.5kmの遊歩道が整備されており、絶好のハイキングコースとなっています。紅葉時期の景観は特に素晴らしい！

DATA ROUTE 21

由利本荘市鳥海町百宅 マップコード: 668 693 709*34

ボツメキ湧水

東由利の八塩山の中腹にあり、標高310m付近から湧き出しています。ボツボツと豊富に水が湧き出すことから「ボツメキ湧水」という名前がつけられたとか。一日に約900トンもの水が湧き出しています。人々の暮らしを支える貴重な天然資源です。

DATA ROUTE 22

由利本荘市東由利黒淵 マップコード: 408 224 690*00



ボツボツ...
湧き出ます！



鳥海山・飛鳥ジオパークとは？

ジオパークとは、ジオ（地球）に関わるさまざまな自然遺産を含む「大地の公園」。山や川をよく見て、その成り立ちに気づくことから始まり、生態系や人々の暮らし、数十億年の過去から未来までをつなげて考える場所のことです。鳥海山・飛鳥ジオパークは、由利本荘市、にかほ市、山形県の遊佐町と酒田市の3市1町にまたがっています。

木育体験ミュージアム 「鳥海山木のおもちゃ美術館」



趣のある木造校舎で
たくさん遊ぼう！

国登録有形文化財「旧鮎川小学校」が、多世代交流や木育体験ができる「鳥海山木のおもちゃ美術館」に生まれ変わりました。おもちゃや遊具はもちろん、トイショップやカフェ、屋外の公園など地元産の木をふんだんに使っています。趣ある木造校舎はノスタルジックな気持ちに。子どもから大人まで思う存分、遊びつくそう！

【施設の中をご紹介します】 下記のほかにもさまざまなコーナーがあります



受付・案内&
ミュージアムショップナナカマド
チケットはこちらで購入。「ミュージアムショップナナカマド」ではさまざまなおもちゃや秋田のお土産が購入可能。お買い物だけのご利用も可能。



アクセスは便利な
「由利鉄」を！
おもちゃ列車も運行中

鮎川駅からおもちゃ美術館まではシャトルバスが運行しています。詳細はWebサイトをご覧ください。

ハイハイひろば

2歳以下の赤ちゃん専用のお部屋。床には秋田杉板を使い、柔らかく温かみのある風合いが、印象的です。



キッチンカフェ kino

地元産米をかまどで炊いたおにぎりやうどんなどを、鮎川のお母さんたちが調理。スイーツやドリンクもあります。



鳥海山木のおもちゃ美術館

あゆの森公園

裏山に作られた、木々がいっぱいの公園。ウッドチップが敷き詰められ、子どもたちも安心して遊べます。



DATA ROUTE 50

鳥海山木のおもちゃ美術館
由利本荘市町村字鳴瀬台65-1
☎0184-74-9070
🕒9:00~16:00
Ⓜ毎週木曜（祝日の場合は翌日）、年末年始
👤大人800円、小学生以下600円
※団体15名以上1名につき100円引
マップコード: 231 593 609*38
※入場の際、上履きをご持参ください。

伝統工芸を体験してみよう!

さまざまな伝統工芸が今も残る由利本荘。見たり買ったりと楽しむ以外に、自分でも作ってみることもできます。自分だけの工芸品作りを体験してみませんか？



本荘こけし

明治10年頃、鳴子の木地職人が本荘へ技術を伝えたことが始まりとされている「本荘こけし」。頭部を胴部にはめ込む独特の技法によって作られていて、鳴子こけしと同様、首を回したときに音が鳴るようになっています。絵付けの様子は井桁や楓、緋模様など。職人の菅原さんに絵付けを教えてください「絵付け体験」ができます。



DATA

①1人1,000円
所要時間：約1時間 人数：最大4人まで
※1週間前までに電話で予約
☎080-6054-6637 (菅原木工芸所)

本荘刺し子

貴重な木綿を大切に使うために布地を補強し、さらに寒さに耐える保温力を増すために縫い目を入れたことが始まり。布の織り目をひろって均等に縫う工程で、麻の葉や紗綾形といった繊細な模様を作り出します。ひと針ひと針、大切に縫う本荘刺し子、体験してみましょう！

DATA

①1,500円 (コースター・大) 所要時間：1時間半～2時間
※1週間前までに電話で要予約
☎0184-24-6349 (由利本荘市観光振興課)



本荘ごてんまり

江戸時代後期から日本荘市の石沢鮎瀬地区に伝わる「かけまり」の技法がベースとなっているといわれる「本荘ごてんまり」。もともとは御殿女中がお姫様のために作った遊び道具だという説があります。色彩豊かな糸によって紡ぎ出される繊細な模様が魅力です。

DATA

①2,000円～ 所要時間：2時間～ ※2週間前までに要予約
☎0184-24-6349 (由利本荘市観光振興課)



くだもの狩りなどの体験メニュー

伝統工芸のほかにも、くだもの収穫体験やきりたんぼ作りなどの体験もできます。季節に合わせた体験ができるのも魅力です！

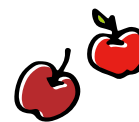


西目りんご

西目地域はりんごの名産地。接木して栽培する「わい化栽培」をしているため、果実の色付きが良くなるのが特徴です。大森台りんご生産組合ではさまざまな品種を栽培しているので、楽しい収穫体験ができますよ。

DATA ROUTE 24

①収穫上限個数による (1個100円程度)
所要時間：5～15分 受付可能人数：40名まで ※要予約
営業時期：9月上旬～10月下旬まで (繁忙期は除く)
申込先：大森台りんご生産組合
由利本荘市西目町西目字湯保14
☎0184-33-3730 (組合代表者宅 齋藤 誠)
genjiro3730@outlook.com



ぶどう収穫体験

2万㎡のガーデンに咲き誇る四季の花々やハーブが自慢の「ハーブワールドAKITA」では、園内の「ぶどう通り」で珍しい種類のぶどうが収穫できます。期間中は摘み取り体験以外にも、さまざまなイベントが企画開催されます。

DATA ROUTE 25

①摘み取った分の量り売り
所要時間：1時間 受付可能人数：50名まで
営業時期：8月中旬～9月中旬ごろ
申込先：ハーブワールドAKITA
由利本荘市西目町沼田字新道下490-5
☎0184-33-4150



アイスクリーム・バター手作り体験

体験内容：鳥海高原花立牧場、矢島地域の酪農家がつ作った特産のジャージー牛乳を使った、アイスクリーム、バターの手作り体験。自分で作ってみる楽しさを体験してみよう！

DATA ROUTE 2

①お問い合わせください。
所要時間：アイスクリーム60分、バター30分
人数：アイスクリームは3名以上、バターは5名以上
※5日前までに要予約、10名以上は7日前までに要予約
申込先：花立牧場工房ミルジー
由利本荘市矢島町城内字立60
☎0184-56-2408
http://youthpark.jp



由利高原鉄道の旅

由利高原鉄道（由利鉄）は、かつて国鉄矢島線として運営されていた「由利高原鉄道 鳥海山ろく線」。羽後本荘駅から矢島駅までの全長23km、12駅をつなぐローカル鉄道です。子吉川に沿った路線で、晴れた日は車窓から鳥海山が見えることも。のどかなロケーションをローカル列車で楽しんでみては？

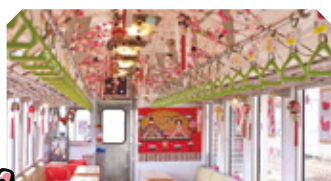


由利高原鉄道の魅力って？

のどかな田園風景のなかをのんびり走りながら、車窓から四季折々の景色が楽しめます。また、1日1回秋田おぼこの姿に扮したアテンダントが乗車し、沿線などを案内してくれる「まごころ列車」も人気です。



……………さまざまなイベント列車も！……………



おひなっこ列車



クリスマス列車



かかし列車



納涼ビール列車

乾杯！

おひなっこ列車やたなばた列車、納涼ビール列車など、季節に合わせた楽しいイベント列車を運行。装飾された車内や非日常を体験できる宴会列車を目当てに全国からファンが訪れています。イベントに合わせて旅行を計画するのもおすすめです。

DATA **ROUTE 27**
 由利高原鉄道株式会社
 由利本荘市矢島町七日町字羽坂21-2
 ☎0184-56-2736（平日9:00～17:00）
<http://www.obako5.com/>

路線図



ホームに設置された自動販売機は、裏面が列車風のデザインに。購入すると由利鉄社員の声流れます。



鳥海山と列車のコラボレーションが美しい撮影ポイント。テレビや雑誌でもたびたび取り上げられています。



御朱印帳の鉄道版「鉄印帳」。書き置きの鉄道が多い中、由利鉄では鉄道社員が矢島駅売店の人気者「まつこさん」の直筆記帳が選べます。

お得な切符のご紹介

●**楽楽遊遊乗車券**（1日フリー券）
 販売場所：羽後本荘駅、前郷駅、矢島駅、まごころ列車内
 乗車区間：羽後本荘駅～矢島駅 乗り降り自由
 運賃：大人1,100円 小人500円
 使用可能日：土日祝日、4月28日～5月6日、
 8月12日～18日、12月29日～1月3日

おもちゃ列車に乗って、鳥海山木のおもちゃ美術館に行こう！



秋田の良質な木材を使用して改装された「鳥海おもちゃ列車」。車内には木のおもちゃで遊べるスペースや、景色を楽しむパノラマ席があり、幅広い世代が楽しめます。鳥海山おもちゃ美術館の最寄りとなる鮎川駅にも、待ち時間に木のおもちゃで遊べる「こども待合室」が併設されています。

*運行情報は、ホームページでご確認いただくまたは矢島駅までお電話ください。



かつて日本中の鉄道で見られたタブレットと呼ばれる機材の交換の様子。現在は、旅客鉄道では全国で4か所だけとなった貴重な光景です。

1日1往復運行中の「まごころ列車」でまてまてます♡



おいしいものいっぱい！ ゆりほんグルメ大集合

秋田由利牛や新鮮な海産物。そのほか、バリエーション豊かな「おいしいものが味わえるお店」をセレクトしました。近くに行ったら、ぜひ立ち寄ってみてください！



秋田由利牛をじっくり味わう。

メインをサーロインかヒレから選ぶことができる、秋田由利牛ステーキディナー（Bコース、6,600円・税込）。柔らかく旨味たっぷりの秋田由利牛を召し上がれ！ランチタイムにもステーキメニューあり。

DATA ROUTE 28
レストラン天空
由利本荘市肴町5 ホテルアイリス内
☎0184-24-5115
🕒11:00~14:00 (ランチ)
17:00~21:00 (ディナー、L.020:30)
🅕無休
マップコード 231 800 493*74
<http://www.hotel-iris.jp/>



手軽に定食で秋田由利牛を！

「鳥海荘」では、秋田由利牛定食（1,570円・税込）を提供しています。自分で焼くスタイルなので焼き加減を調節できるのも嬉しい。リーズナブルに秋田由利牛のおいしさを味わえます！

DATA ROUTE 29
鳥海荘
由利本荘市鳥海町猿倉湯ノ沢103-1
☎0184-58-2065
🕒7:00~9:00 (朝食)、11:00~14:00 (昼食)、15:30~21:00 (夕食) (L.020:00)
🅕無休
マップコード 668 871 732*21
<http://www.chokaiso.jp/>



うどん1つと選べる丼「鳥海選びどん」

地元の海の幸、山の幸をふんだんに使った鳥海選びどん（1,380円・税込）はハタハタを練り込んだうどんと一緒に味わうセットメニュー。数種類の丼の中から2つ選べる、満腹満足なメニューです。

DATA ROUTE 8
道の駅岩城「レストランはまなす」
由利本荘市岩城内道川新鶴湯192-43
☎0184-73-3789
🕒11:00~20:00 (7~8月9:00~20:00、11~3月11:00~19:00)
🅕第2水曜 (7~8月は無休、11~3月は第2・4水曜)
マップコード 494 426 682*72
<http://michinoeki-iwaki.com/>



※東海林商店は年中無休

大内エリアで沖縄気分♪

地元食材を使った沖縄料理が楽しめる「カフェ 結いま〜る」。写真はランチの「ソーキそばとタコライスのセット」（700円・税抜）。プラス300円で珈琲とジーマミー豆腐が付いてきます。

DATA ROUTE 90
東海林商店 沖縄カフェ 結いま〜る
由利本荘市岩野目沢字上長瀬野119
☎0184-67-2218
🕒金・土曜のみ営業 10:00~21:00 🅕日~木曜
マップコード 408 822 159*60

手軽なワンハンドメニュー「本荘ハムフライ」

「本荘ハムフライ」は、県内産の豚肉100%で作られたハムを使用、地元の素材にこだわった特製「本荘造醤油ソース」をかけていただきます。滝川精肉店では店頭で揚げたてを提供してくれます！

DATA ROUTE 91
滝川精肉店
由利本荘市花畑町4-45
☎0184-22-1706
🕒8:30~18:00 🅕日曜・祝日
マップコード 231 802 060*43



※黄色いのはりが目印のお店で購入可能
本荘ハムフライについてのお問い合わせ先：わくわくエンターテイメント株式会社 ☎0184-22-0332 (事務局 菊池)

オススメスイーツ



甘さ控えめ、サクサクシュークリーム

地元で人気の洋菓子店。中でも人気なのがこのジャージー牛乳を使用したシュークリーム「パリジェンヌ」（180円・税込）。店内のイートインスペースで、珈琲と一緒に味わって！

DATA ROUTE 32
ケーキ工房フリアンカマラ
由利本荘市川口字家裏118
☎0184-24-1001
🕒月曜~金曜9:30~18:30、
土曜・日曜・祝日9:30~18:00
🅕火曜、第1・第3水曜
マップコード 231 832 179*37



地元素材を活かしたお手軽スイーツ

秋田の食材を使った全6種類の「セゾンバウムニ」（160円・税込）やジャージー牛乳使用の「ジャージーサブレ」（120円・税込）など、地域に密着したスイーツが人気です。

DATA ROUTE 51
セゾンふうげつ本荘店
由利本荘市中梵天1-4
☎0184-23-7288
🕒9:30~18:30
🅕火曜
マップコード 231 772 379*51



由利本荘の オススメお土産12選

地酒やうどん、お蕎麦。スイーツや伝統工芸品などさまざまなお土産をご紹介します。
お土産選びに悩んだら、ぜひ参考に！

地酒

P11でもご紹介した酒蔵・齋彌酒造店のほか、天寿酒造、佐藤酒造店、秋田誉酒造、と全部で4つの酒蔵がある由利本荘市。澄んだ空気と鳥海山からの伏流水に恵まれたこの地域だからこそみられるおいしい日本酒。それぞれの蔵の伝統を大切にした日本酒をぜひお楽しみください。



1 雪の茅舎
純米吟醸
720ml



2 天之美緑
純米大吟醸
720ml



3 純米大吟醸
鳥海山
720ml



4 秋田美人
吟醸酒
720ml

DATA

- 齋彌酒造店 由利本荘市石脇字石脇53
☎0184-22-0536 <http://www.yukinobosha.jp/>
- 佐藤酒造店 由利本荘市矢島町七日町字七日町26
☎0184-55-3010 <http://www.dewanofuji.co.jp/>
- 天寿酒造 由利本荘市矢島町城内字八森下117
☎0184-55-3165 <https://www.tenju.co.jp/>
- 秋田誉酒造 由利本荘市砂子下3 ☎0184-22-5231

ROUTE 12

ROUTE 34

ROUTE 35

ROUTE 36



うどん・そば

昭和元年から変わらぬ製法で作られるこだわりの「本荘うどん」は、ツルツルの喉越しが特徴。ユリの球根の粉末を練り込み、自然乾燥させた「ゆり根うどん」や、鳥海地域の蕎麦100%で作った「百宅そば」などここでしか買えない種類が充実！



1 本荘うどんミニ
(250g入、380円・税込)



2 ゆり根うどん
(240g入、350円・税抜)



3 百宅そば
(330g入、435円・税抜)

DATA

- 伊藤製麺工場 由利本荘市石脇字石脇36
☎0184-22-1576 <http://www.honjo-udon.com/>
- 由利高原観光開発 由利本荘市久保田字大柳2-1
☎0184-53-4278
- ぼっといん鳥海 由利本荘市鳥海町上笹子字塚台100
道の駅清水の里 鳥海郷内
☎0184-59-2022 <https://ktmhp.com/hp/hotin-chokai>

ROUTE 37

ROUTE 38

ROUTE 39



スイーツ



いちじく・オ・アマンド
(5個入、1,026円・税込)

特産であるいちじくのジャムをアーモンド風味のマドレーヌ生地に挟んだ懐かしい味わいのお菓子です。

DATA ROUTE 40

吉野屋菓子舗
由利本荘市石脇字石脇309 ☎0184-22-1387
<http://www.ichijiku.jp/eccube/html/>



雪の茅舎バウムクーヘン
(1個入、1,528円・税抜)

「雪の茅舎」の酒粕使用。米粉で作ったバウムクーヘンで、しっとりした生地が口の中でほぐれます。

DATA ROUTE 41

BFダイニング (商品問い合わせ先)
由利本荘市西目町沼田字新道下490-5
☎0184-44-8185

味噌・醤油



20こうじ 鳥海山みそ
(1.5kg入、889円・税込)

創業明治3年。昔ながらの製法で作った米こうじをふんだんに使ったすっきりした甘さの味噌です。

しょっつるポン酢
(200ml入、527円・税込)

秋田の伝統的な魚醤である「しょっつる」と、うす口醤油、を加えたポン酢です。しょっつるのうま味とゆずの酸味が調和したさわやかな味わいです。



DATA ROUTE 42

マルイチしょうゆ・みそ醸造元
由利本荘市石脇字石脇11
☎0184-22-0006

工芸品



本荘ごてんまり
(値段は店頭で要確認)

華やかな色合いと美しい模様が魅力のごてんまり。由利本荘のお土産におひとついかが？

DATA ROUTE 43

民芸さいとう
由利本荘市裏尾崎町1-21
☎0184-23-0075
🕒8:30~18:00
📅毎週水曜日・年末年始
マップコード 231 801 105*06
<http://www.2.chokai.ne.jp/~mingei/>



宿泊施設のご紹介

由利本荘に来たら、 ここに泊まろう!

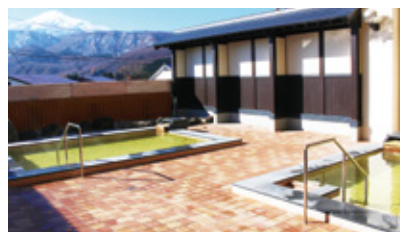
由利本荘を満喫するなら、やっぱり泊まりがけが一番！ 市内のさまざまなホテル、温泉宿などをご紹介します。詳しくは各宿泊施設にお問い合わせください！



ホテルフォresta鳥海

ブナの森に囲まれたリゾートホテル。鳥海山麓の豊かな自然の中で天然温泉も楽しめます。

由利本荘市鳥海町猿倉字奥山前8-45
☎0184-58-2888 <https://foresta-chokai.com/>
マップコード 231 029 494*27 **ROUTE 4**



休養宿泊施設 鳥海荘

鳥海山が一望できる天然温泉の露天風呂がオススメです。鳥海登山にも便利。

由利本荘市鳥海町猿倉字湯ノ沢103-1
☎0184-58-2065 <http://www.chokaiso.jp/>
マップコード 668 871 764*28 **ROUTE 29**



湯の沢温泉 ホテルまさか

「子宝の湯」として知られる、天然温泉が自慢。農作業体験や山菜採りなど体験メニューも！

由利本荘市鳥海町猿倉字湯ノ沢52
☎0184-58-2188 <https://hotelmasaki.com/>
マップコード 668 871 872*27 **ROUTE 44**



ホテルアイリス

ビジネスや観光利用に最適。女性専用岩盤浴施設や、地元の食材を使ったレストランも併設。

由利本荘市着町5
☎0184-24-5115 <http://www.hotel-iris.jp/>
マップコード 231 800 493*74 **ROUTE 28**



本荘グランドホテル

目の前には子吉川が流れ、美しい河川公園が広がります。食べ歩き、飲み歩きに便利な立地。

由利本荘市岩瀬下254
☎0184-23-4511 <http://grandhg.ehoh.net/>
マップコード 231 801 639*07 **ROUTE 45**



ホテルルートイン 由利本荘

国道7号、本荘大橋の近くに立つビジネスホテル。人工温泉の大浴場が備えられています。

由利本荘市井戸尻50 ☎0184-28-0001
https://www.route-inn.co.jp/hotel_list/akita/index_hotel_id_578/
マップコード 231 769 875*67 **ROUTE 46**



大内ぼぼろっこ

「道の駅」の敷地内にある「大内ぼぼろっこ」。温泉、グラウンドゴルフ、産地直売所などを併設。

由利本荘市岩谷町字西越36
☎0184-62-1126 <http://www.popolocco.com/>
マップコード 494 071 726*74 **ROUTE 47**



安楽温泉

竹林のささやきが聞こえてくる安らぎの宿。天然温泉で落ち着きのある宿です。

由利本荘市大堤下4
☎0184-22-0637 <https://anrakuonsen.com/>
マップコード 231 740 563*60 **ROUTE 48**



本荘ステーションホテル

JR羽後本荘駅の目の前。駐車場完備で、電車でも車でもアクセスの良さが自慢のビジネスホテルです。

由利本荘市花畑町1-30
☎0184-23-3611 <http://shonjo.michikusa.jp/>
マップコード 231 802 005*82 **ROUTE 49**



由利本荘市への交通アクセス

車を利用した場合

秋田市	約50分 国道7号	由利本荘市中心部
横手市	約1時間15分 国道107号	
大仙市	約1時間 国道105号	
仙台市	約3時間30分 国道108号	
盛岡市	約2時間45分 国道46号・105号	
北上市	約2時間 国道107号	
酒田市	約1時間15分 国道7号	

航空機を利用した場合

札幌	約1時間 新千歳空港	秋田空港
東京	約1時間 羽田空港	
名古屋	約1時間30分 中部国際空港	
大阪	約1時間30分 伊丹空港	
東京	約1時間 羽田空港	庄内空港

※空港からはレンタカーをご利用いただけます。
 ・秋田空港から車で約40分
 ・庄内空港から車で約1時間20分 ※高速道路利用
 ・予約制乗合タクシー（秋田エアポートライナー）が
 ご利用いただけます。
 象潟合同タクシー ☎ 0184-43-2030

各種サービス

- ◎バス
羽後交通本荘営業所 ☎ 0184-24-2440
- ◎JR 羽越本線
JR 羽後本荘駅 ☎ 0184-22-0221
JR 岩城みなと駅 ☎ 0184-73-3710
JR 羽後岩谷駅 ☎ 0184-65-2301
JR 西目駅 ☎ 0184-33-2026
- ◎由利高原鉄道鳥海山ろく線
由利高原鉄道羽後本荘駅 ☎ 0184-23-3361
由利高原鉄道前郷駅 ☎ 0184-53-3436
由利高原鉄道矢鳥駅 ☎ 0184-56-2036
- ◎レンタカー
トヨタレンタリース秋田本荘店 ☎ 0184-22-4100
ニッポンレンタカー
羽後本荘駅前営業所 ☎ 0184-24-0919
- ◎タクシー
光タクシー ☎ 0184-22-1111
本荘タクシー ☎ 0184-22-2236
ハートワン交通 ☎ 0184-23-3333

列車を利用した場合

東京	約2時間 上越新幹線	新潟	約3時間 羽越本線特急	羽後本荘駅
東京	約3時間45分 秋田新幹線	秋田	約45分 羽越本線	

高速バスを利用した場合

東京	約9時間 エクスプレス鳥海号	本荘
仙台	約4時間45分 羽後交通高速バス	本荘

※公共交通機関の情報は令和3年1月現在のものです。







ゆりほん

【問い合わせ先】由利本荘市観光振興課 ☎ 0184-24-6349

2021年2月発行